

議会だより

# 東くくら

第149号

令和3年  
6月10日発行

発行 鹿児島県東申良町議会  
編集 広報広聴常任委員会  
電話 0994-63-3132(直通)

お豆が大きく  
そだちますように

関連記事 P.22



新年度予算	2
一般質問「昨年度の寄附額等」	8
令和3年みんなで語る会	19
クイズ	21

# ドームハウスを整備

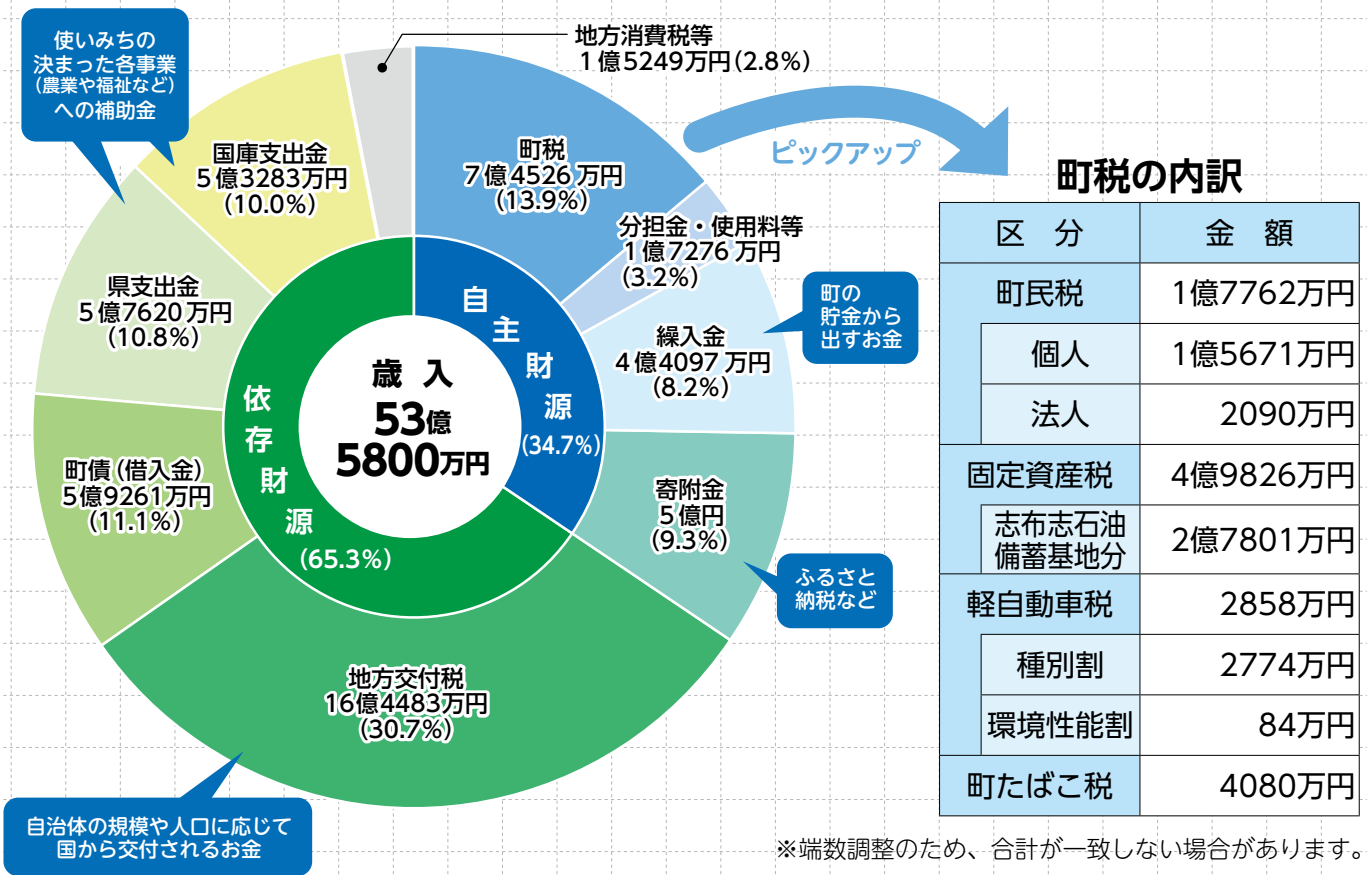
令和3年第1回定例会は、3月8日から3月18日までの11日間の会期で開きました。

今定例会では、当初予算6件、補正予算5件、単行議案12件等を審議しました。(議案等に対する議員の賛否状況はP. 6～7に掲載)

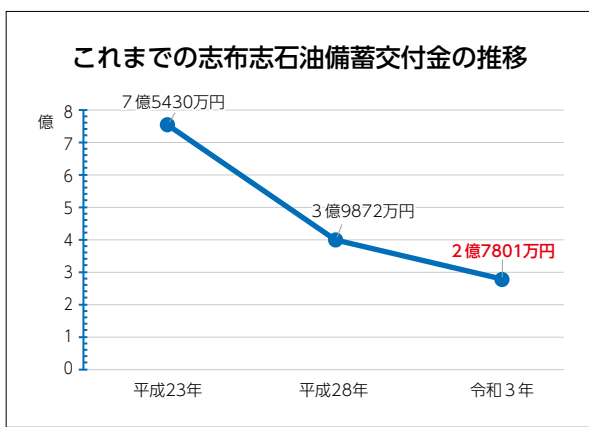
また、一般質問には8人の議員が執行部に質問を行いました。(関連記事 P. 8～P.16)

一般会計当初予算は53億5800万円(対前年度比9.8%増)です。今年度は観光地の整備として、ふれあいの森に宿泊用ドームハウスを整備する予定です。(関連記事P. 4)

一般会計当初予算は全会一致で可決されました。予算のあらましについては、次のとおりです。



## part 2 歳入増減の要因 (依存財源)



10年前は7億5430万円でしたが、左表のとおり減額の一途をたどっています。

【固定資産税】 志布志石油備蓄基地分は2億7801万円です、対前年度比約396万円の減となつていきます。これは、評価替え及び償却資産等の経年によるものです。

## part 1 歳入増減の要因 (自主財源)

### 町税関係

令和3年  
3月議会

# ふれあいの森に

## 特別会計当初予算額

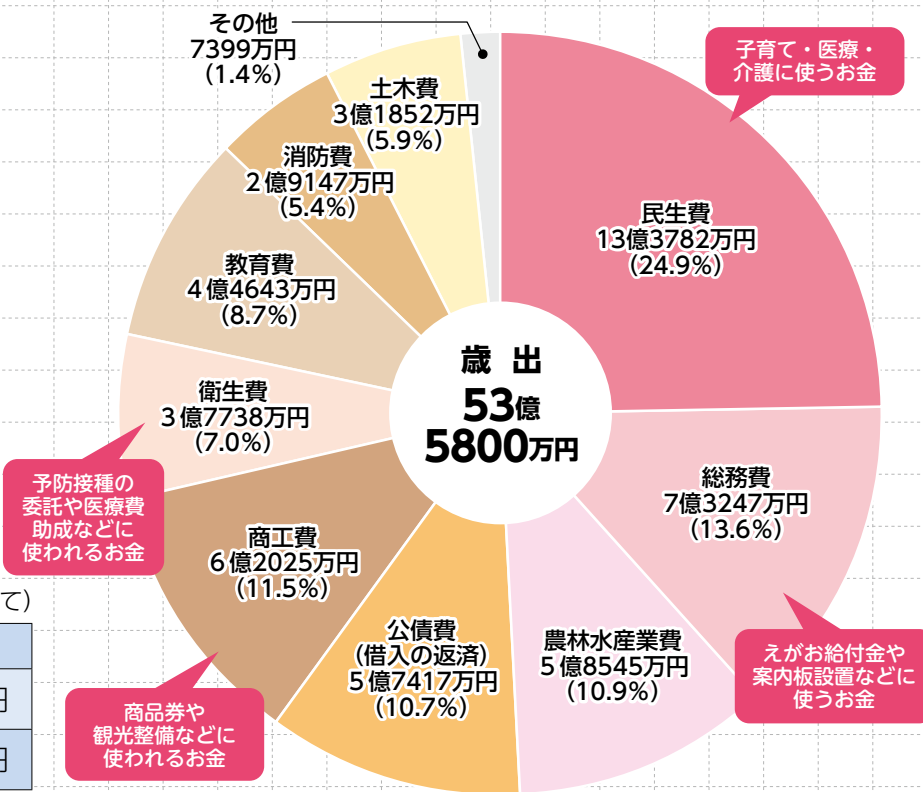
(単位：千円以下切り捨て)

国民健康保険会計	10億4078万円
介護保険会計（保険事業勘定）	9億6100万円
介護保険会計（サービス事業勘定）	555万円
後期高齢者医療会計	1億297万円

## 水道事業会計当初予算額

(単位：千円以下切り捨て)

	収入	支出
収益的	1億46万円	1億4127万円
資本的	—	4403万円



一般会計の使いみちは、次のページです。

対前年度比で、約1億1846万円の減となっています。主な理由は、国勢調査費、認定こども園施設整備費交付金の減によるものです。

### 県支出金

対前年度比で、603万円の減となっています。主な理由は、保育所等整備費交付金や保育所運営費負担金（福祉関係）の減によるものです。

### 国庫支出金

対前年度比で、過疎対策事業債が1億7000万円の増、臨時財政対策債が8058万円の増、緊急防災・減災事業債が990万円の減となり、全体で2億4068万円の増となっています。

### 町債（町の借入金）

対前年度比で、過疎対策事業債が1億7000万円の増、臨時財政対策債が8058万円の増、緊急防災・減災事業債が990万円の減となり、全体で2億4068万円の増となっています。

### 地方交付税

依存財源の約半分を占める

地方交付税は、本年度は16億4483万円で、前年度より1億172万円の増となっています。



### 割増付商品券発行事業 **4200万円**

(10割増)  
新型コロナウイルス対策事業として、1万円で2万円分の商品券を購入することができます。



### 消防ポンプ自動車購入 **3250万円**

柏原分団にある車両を更新するものです。



### 赤ちゃんすこやか支援事業 助成金の拡充 **330万円**

令和3年度から助成金を拡充しました。(詳細は次のページに記載)

／新年度ここに注目！！／

# 笑顔あふれる まちづくり

3月定例会では、新年度予算の提案にあわせて、町長の施政方針があります。町政を担い6年目を迎えた宮原町長は『東串良に住んで良かったと思われるよう、各施策を進めてまいります』と宣言されました。

〈イメージ〉



### 宿泊用ドームハウス 設置工事 **3300万円**

ふれあいの森に宿泊用ドームハウスを2棟設置するものです。



### 岩弘地区 ほ場整備事業 負担金 **2805万円**

(工事費の16.5%を町が負担)  
令和3年度の施工計画は、取水施設と5.6ヘクタールのほ場整備を行うものです。

### 優良家畜保留事業補助金

**162万円**



優良家畜保留事業補助金、第12回全国和牛能力共進会推進事業補助金、畜産共進会補助金、これは今度第12回の和牛能力共進会において子牛導入に使えるのか。

課長

全共出品区枠の若雌8頭の導入補助については、今後必要性、効果、また実現性について調査研究、その他の近隣市町の状況も踏まえながら検討する。

### 中学校校門敷地と駐車場の改修工事

**4000万円**

大型バスが通れるよう正門を広げ、教職員の駐車場を整備するものです。



議員

教育長

子どもの安全面に対する配慮があったからこそ、企画立案、予算計上されたのか。

子どもの安全だけを考えたのではない。限られた予算でどこまでできるかは正直言ってこれから。学校と話し合い、検討していきたい。

## 赤ちゃん出生 祝金の額、 支給方法を変更

子育て家庭への経済的負担の軽減及び子どものすこやかな育成をさらに充実することを目的に、改正しました。

今までは第1子 3万円、第2子 5万円、第3子以降 10万円でしたが、次のとおりとなります。

	改正後	支給方法
第1子	5万円	-
第2子	10万円	出生時：5万円 生後1年後：5万円
第3子	20万円	出生時：10万円 生後1年後：10万円
第4子	30万円	出生時：10万円 生後1年後：20万円
第5子以降	100万円	出生時：20万円 生後1年後：30万円 就学前3月：50万円

※今回の改正内容は、令和3年4月1日以降に出生した新生児から適用となります。

## 教育委員に 今村氏を決定

今村保氏（川東3588番地）が任期満了となるため、町長から再任の提案があり同意しました。  
任期は4年です。



今村 保さん(63)

## 東串良物産館の 指定管理者が決まる

公募によらない方法で、指定管理者を従前のおり決めました。期間は3年間で委託料は年間190万円です。

### 【指定管理者】

#### ■住所

東串良町池之原2608-1

#### ■名称及び代表者

一般社団法人

東串良物産館出荷協議会

理事長 村山 博隆

### 【指定期間】

令和3年4月1日から

令和6年3月31日まで

## 円山公園 管理センター条例を 制定

町民や観光客に対し、野外活動に関する情報及びサービス提供を行い、交流人口の拡大と観光振興を通じた地域経済の活性化を図ることを目的とした拠点施設の条例を新設しました。

### ■開館時間

### ■休館日

毎週月曜日、第1、3火曜日（この日が祝日の場合は翌日休み）、年末年始

施設は、1コインで使えます!!

**500円** (9時～13時、13時～17時)  
会議室  
チャレンジブース  
デッキテラス(行商類使用目的の場合)

**100円** (1回あたり15分)  
シャワー室

## 町長、副町長の 給料を減額

職員による各種団体への会計事務手続きに不適切な部分があったため、管理監督者の責任として給与減額の議案が提出され可決しました。

■町長 3ヶ月20%カット

■副町長 3ヶ月10%カット

## 介護保険条例を改正

介護保険事業計画の見直しに伴い令和3年度から令和5年度までの保険料率が改定されました。

介護保険料は、所得段階別（9段階）に保険料が定められています。

例えば、第5段階の対象者は、「本人が住民税非課税で前年の課税年金収入額と合計所得金額の合計が80万円超」の方です。第5段階の保険料率が基準額となり、今回の改定で保険料が年間では6000円の増、月額では500円の増となります。

## 令和2年度補正予算

会計名	補正額	補正後の総額	主な内容(歳出)
一般会計	▲1億53万円	74億3670万円	各種事業費確定による減
国民健康保険	▲410万円	11億3604万円	人間ドック助成金の減
介護保険特別会計 (保険事業勘定)	▲9539万円	8億9439万円	施設介護サービス等給付費の減
介護保険特別会計 (サービス事業勘定)	▲82万円	594万円	新予防給付ケアプラン作成委託料の減
後期高齢者医療	113万円	1億340万円	被保険者保険料の増

補正予算すべて  
原案可決

# 3月議会・臨時会

## 議案等に対する 議員の賛否状況

**採決**とは、議長が議案等について出席議員に賛否の意思表示を求め、それを集計することを言います。

**表決**とは、議員が議長の採決に応じて、賛成・反対の意思表示をし、議会の意思決定に参加することを言います。表決には、起立によるもの、投票によるもの、異議の有無の確認のみを諮る簡易採決の方法があります。

※過半数で議決すべき場合には、議長には表決権がありません。

(備考:○…賛成 ×…反対 -…表決権なし)

	議案等の 番号	件 名	賛否の意思表示										議決結果	
			小 川	児 玉	瀬 戸 山	牧 原	西 園	泊 田	前 上 園	宮 地	田 之 畑			
臨時会	議案第63号	令和2年度東申良町一般会計補正予算(第11号)	○	○	○	○	○	○	○	○	○	○	-	原案可決
3月議会	発委第1号	東申良町議会会議規則の一部を改正する規則の制定	○	○	○	○	○	○	○	○	○	○	-	原案可決
	同意第1号	教育委員会委員の任命(今村 保氏)	○	○	○	○	○	○	○	○	○	○	-	同意
	議案第2号	債権の放棄	○	○	○	○	○	○	○	○	○	○	-	可決
		<b>解説</b> :堆肥購入者が死亡し相続人も全員相続放棄したことにより、回収できる見込みがないため。												
	議案第3号	東申良物産館(ルピノンの里)の指定管理者の指定(東申良物産館出荷協議会)	○	○	○	○	○	○	○	○	○	○	-	可決
	議案第4号	東申良町円山公園管理センター条例の制定	○	○	○	○	○	○	○	○	○	○	-	原案可決
	議案第5号	職員の特殊勤務手当支給条例の一部を改正する条例の制定	○	○	○	○	○	○	○	○	○	○	-	原案可決
		<b>解説</b> :特殊勤務の内容変更とコロナ患者等の体に接触し、長時間にわたり従事した場合の手当を追加。												
	議案第6号	東申良町国民健康保険条例の一部を改正する条例の一部を改正する条例の制定	○	○	○	○	○	○	○	○	○	○	-	原案可決
		<b>解説</b> :条例の見直しによるもの。												
	議案第7号	東申良町介護保険条例の一部を改正する条例の制定	○	○	×	○	○	○	○	○	○	×	-	原案可決
	議案第8号	東申良町赤ちゃんすこやか支援事業に関する条例の一部を改正する条例の制定	○	○	○	○	○	○	○	○	○	○	-	原案可決
	議案第9号	東申良町子ども医療費助成条例の一部を改正する条例の制定	○	○	○	○	○	○	○	○	○	○	-	原案可決
	議案第10号	東申良町敬老年年金条例の一部を改正する条例の制定	○	○	○	○	○	○	○	○	○	○	-	原案可決
		<b>解説</b> :受給資格者を「満80歳を越える者」から「満80歳以上の者」など条例の見直しによるもの。												
	議案第11号	東申良町農地利用集積促進基金条例の制定	○	○	○	○	○	○	○	○	○	○	-	原案可決
		<b>解説</b> :ほ場整備事業による農地利用集積を図るため新たに設置するもの。												
議案第12号	特別職の職員で非常勤のもの報酬及び費用弁償に関する条例の一部を改正する条例の制定	○	○	○	○	○	○	○	○	○	○	-	原案可決	
	<b>解説</b> :子どもの数に応じた学校嘱託医・幼稚園嘱託医の報酬の適正化を図り、年度途中の異動に対応できるよう改正するもの。													
議案第13号	令和2年度東申良町一般会計補正予算(第12号)	○	○	○	○	○	○	○	○	○	○	-	原案可決	
議案第14号	令和2年度東申良町国民健康保険特別会計補正予算(第4号)	○	○	○	○	○	○	○	○	○	○	-	原案可決	
議案第15号	令和2年度東申良町介護保険事業(保険事業勘定)特別会計補正予算(第4号)	○	○	○	○	○	○	○	○	○	○	-	原案可決	
議案第16号	令和2年度東申良町介護保険事業(サービス事業勘定)特別会計補正予算(第2号)	○	○	○	○	○	○	○	○	○	○	-	原案可決	
議案第17号	令和2年度東申良町後期高齢者医療特別会計補正予算(第3号)	○	○	○	○	○	○	○	○	○	○	-	原案可決	

	議案等の 番号	件 名	賛否の意思表示										議決結果	
			小 川	児 玉	瀬 戸 山	牧 原	西 園	泊	前 田	上 園	宮 地	田 之 畑		
3月議会	議案第18号	令和3年度東申良町一般会計予算	○	○	○	○	○	○	○	○	○	○	-	原案可決
	議案第19号	令和3年度東申良町国民健康保険特別会計予算	○	○	○	○	○	○	○	○	○	○	-	原案可決
	議案第20号	令和3年度東申良町介護保険事業（保険事業勘定）特別会計予算	○	○	○	○	○	○	○	○	○	○	-	原案可決
	議案第21号	令和3年度東申良町介護保険事業（サービス事業勘定）特別会計予算	○	○	○	○	○	○	○	○	○	○	-	原案可決
	議案第22号	令和3年度東申良町後期高齢者医療特別会計予算	○	○	○	○	○	○	○	○	○	○	-	原案可決
	議案第23号	令和3年度東申良町水道事業会計予算	○	○	○	○	○	○	○	○	○	○	-	原案可決
	議案第24号	町長及び副町長の給与の特例に関する条例の制定	×	○	○	○	○	○	×	○	○	○	-	原案可決
臨時会	議案第25号	令和2年度東申良町一般会計補正予算（第13号）	○	○	○	○	○	○	○	○	○	○	-	原案可決
	議案第26号	令和3年度東申良町一般会計補正予算（第1号）	○	○	○	○	○	○	○	○	○	○	-	原案可決
		<b>解説</b> ：コロナワクチンの接種事業に関する予算を計上するもの。												
臨時会	承認第1号	専決処分の承認を求めること（東申良町税条例等の一部を改正する条例）	○	○	○	○	○	○	○	○	○	○	-	承認
	承認第2号	専決処分の承認を求めること（令和2年度東申良町一般会計補正予算（第14号））	○	○	○	○	○	○	○	○	○	○	-	承認
	承認第3号	専決処分の承認を求めること（令和2年度東申良町国民健康保険特別会計補正予算（第5号））	○	○	○	○	○	○	○	○	○	○	-	承認
	議案第27号	訴えの提起	○	○	○	○	○	○	○	○	○	○	-	可決
			<b>解説</b> ：社会福祉法人有明会に対し、4709.00㎡の土地の所有権移転または抹消登記手続きを求めるもの。											
	議案第28号	東申良町町営住宅管理条例の一部を改正する条例の制定	○	○	○	○	○	○	○	○	○	○	-	原案可決
議案第29号	令和3年度東申良町一般会計補正予算（第2号）	○	○	○	○	○	○	○	○	○	○	-	原案可決	

## 第1回 臨時会(2月8日)

# コロナ対策支援を可決

2月8日に開催した臨時会では、補正予算1件を審議しました。補正予算の内容は新型コロナウイルスに関するもので、全会一致で可決しました。

## 新型コロナウイルスに 負けない対策支援

■医療福祉等従事者等支援商品券支給  
町内の医療機関や福祉事業者等の職員に対して、1人2万円分の商品券を支給

■メロン農家応援給付金  
町内の施設メロン農家へ応援給付金を1アールあたり1万円支給

■非接触式検知器購入事業  
公共施設（10施設）に、自動消毒噴霧器を備えた非接触式検知器を配備  
設置施設：保健センター、  
総合センター、  
高齢者福祉センター、  
農村環境改善センター等

# 一般質問

# 町政を問う

## 一般質問とは…

各議員が住民の代表として、町の行財政全般にわたり、事務の執行状況や将来に対する方針を聞き、町当局の考え方や疑問をたずねます。

単に疑問をはらし、事実関係を明らかにするだけでなく、現行政策の見直しや新規政策を提言する議員の重要な活動です。

本町議会の質問時間は、質問と町長等の答弁をあわせて1人60分以内となっています。

### 西園 貞美 (9ページ)

- ふるさと納税の令和2年度の達成額と3年度の目標額

### 宮地 利雄 (10ページ)

- 防災倉庫に準備するものは
- 複合施設に新しい設備はあるか

### 小川 香織 (11ページ)

- 介護者支援の充実
- 女性管理職の割合

### 牧原 完治 (12ページ)

- 全消防分団の統合は考えてないか
- 揚水機場を一番取水口に持ってくるのはどうか

### 前田 隆 (13ページ)

- 令和4年度の全国和牛能力共進会はどの部門に重点をおくのか
- 基腐病の対策

### 瀬戸山 譲一 (14ページ)

- 今後IPMの取組
- 備蓄基地と柏原住民との安全協議会の設立

### 泊 重巳 (15ページ)

- 福祉課を分課する考えはないか
- タブレット授業を平等に受けられる対策を

### 児玉 勇治 (16ページ)

- 防災業務に専従できる職員育成
- 当日ワクチン接種のキャンセルがあった場合の対応

※掲載内容については、質問者が質問と答弁を要約し、東串良町議会広報広聴常任委員会が編集したものです。





西園 貞美 議員

# Q. 令和2年度の寄附額の状況は A. 現在、約8億5200万円である

**西園** ふるさと納税について、令和2年度の現在の寄附額の状況を尋ねる。

**町長** 約8億5200万円である。最終的な寄附額は約9億円を見込んでいる。

**西園** 8億5200万円と、右肩上がりになってきている状況であると思う。

ちなみに隣の大崎町は、今年度の12月末で46億6997万円である。今年度の目標は50億円を見込んでいる。志布志市は、今年度の12月末で42億円集めていると思うか。

**企画課長** 確かに大崎町、志布志市の寄附額は二桁台という大変な額である。本町も昨年度より倍を超える寄附額を見込める。現状で増えたほうではないかと思う。町の事業者の取扱える範囲内で頑張っていきたい。

**西園** 大崎町、志布志市も返礼品の中心はウナギと肉である。本町のウナギ、肉の返礼品はどこから仕入れているのか。

**企画課長** 本町についても、

ウナギのほうが返礼品は非常に多い。本町には養鰻業者が1社あるので、そこを中心に対応している。

**西園** 肉のほうはどうか。

**企画課長** 肉のほうもウナギに続く返礼品の寄附額である。本町出身の会社経営者等と連携し、結構寄附額が増えている状況である。

## Q. 令和3年度の寄附額の目標は

**A. 9億円を目指したい**

**西園** 本町の令和3年度の寄附額の目標を尋ねる。

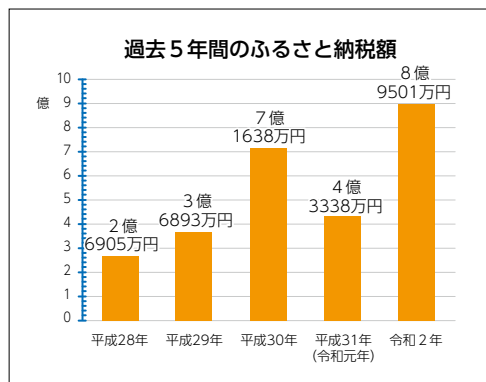
**町長** 令和2年度と同程度の9億円を目指したいと考えている。

**西園** 以前にもふるさと納税について一般質問をして、職員を大崎町、あるいは志布志市に勉強に行かせたらと提案した。勉強に行かせたか。

**企画課長** 担当のほうでいろいろと交流や意見交換をしている状況である。

**西園** 人口も違うが、大崎町、志布志市では、返礼品が

ウナギと肉が主で、これを重点的に寄附の返礼品として扱っているという状況である。本町も同じようなものだが、取組方の何かが違うと思う。職員も一生懸命頑張っていると思うが、もう少し勉強して、大崎町や志布志市に近づくようにしてほしい。今後の寄附額に期待したいと思う。



## 会議録の設置

定例会や臨時会の会議録は、次の町内3箇所を設置しています。また、町のホームページでも見ることができます。

☆役場 1階ロビー本棚    ☆福祉センター  
☆総合センター



【東串良町 HP】



是非ご覧ください！

# Q 各学校に整備する 防災倉庫への保管設備は A 発電機や投光器などを 計画している



宮地 利雄 議員

**宮地** 施政方針にある小・中学校への防災倉庫に保管する設備や器具は、何をどの程度準備するのか。

**町長** 令和3年度に小・中学校の3校に防災倉庫の新築工事を計画している。

完成後、保管する設備や器具については、次のとおり考えている。

## 防災倉庫に保管する設備・器具

	両小学校	中学校
避難テント (ファミリールーム)	70張	40張
避難テント (プライベートルーム)	3張	3張
ガス発電機	2台	2台
照明器具 (バルーン投光器)	3台	3台
扇風機	10台	10台

**Q** 複合施設への新設備の考えは

**A** 観覧席を設けたホール等を考えている

**宮地** 公共施設をまとめた

複合施設について老朽化との関係では、総合センターの老朽化が話題になる。複合施設には新しい設備が必要だと思いがどうか。

**町長** さらなる少子高齢化社会の到来や行政サービスに対する町民のニーズも複雑・多様化が予想される。単体で運営している施設を複合化することで、施設の維持、経費等の削減と住民ニーズに合った使い勝手の向上につながる

と期待している。

施設の機能については、観客席を兼ね備えた観覧可能なホールや会議室、調理室、和室、壁面ギャラリー、子育て支援が行える親子交流ルーム、図書館が考えられる。

**宮地** 建設に向けた専門家

会議の構成等について尋ねる。

**町長** 副町長を初め、総務

課、企画課、建設課、総合セ

ンターを管理している社会教

育課、高齢者福祉センターを

管理している福祉課の職員間

で意見交換を行い、担当課の

職員及び施設利用者の簡易な

アンケート調査を実施している

ところである。専門会議の設立は、5月以降を予定している。

**Q** 10割増し  
プレミアム商品券の  
購入条件や規模は

**A** 対象は全町民、  
一人当たり2冊まで  
購入可能

**宮地** 10割増しのプレミア

ム付き商品券発行事業について、購入できる条件や規模を尋ねる。

**町長** 購入対象者は町民の方全員で、規模は1冊2万円分の商品券を1万円で購入する。1人当たり2冊までを可能とし、4千冊を販売する計画である。

**Q** 中学校の駐車場整備とは

**A** 生徒の安全確保を  
第一に整備計画を  
進める

**宮地** 中学校の校門と駐車

場の整備について、どうい

う形の駐車場の整備になるのか。

**教育長** 中学校の職員駐車場

が手狭で、車同士の接触事故が何件か起きている。舗装もしてないので、雨の日は歩くのも支障があり、見通しが悪くて危険という声もある。さらに、中学生の送迎を考えると、朝は役場の駐車場を降りて、子どもたちは2回道路を横断することになる。通行量の多い時間帯と重なるため、大変危険な状態である。

具体的には、これから検討していくが、生徒の安全確保を第一に保護者や職員の利便性と安全性を考慮した整備計画をした。

### 【お詫び】

議会だより148号

11ページにおきまして、誤りがありました。

(誤) 7割以上の畑でサツマイモ基腐病の病害の発生を確認し、

(正) 7割以上の畑でサツマイモ基腐病をはじめとした病害の発生を確認し、

訂正しお詫びいたします。



小川 香織 議員

# Q 介護者に対しても 支援の充実を

# A 高齢者問題審議会で 取り上げている

**小川** 国の令和3年度の介護報酬改定事項として、自立支援、重度化防止の推進、介護人材の確保と介護現場の革新、制度の安定性と持続可能性の確保を上げている。介護サービス受給者に対する支援等だけでなく、介護者に対する支援等の充実も重要であると思うが、計画を尋ねる。

**町長**

高齢者福祉対策の一環として、家族の介護をしている方への支援は、先般高齢者問題審議会で答申をいただき、地域支援事業の部分で取り上げている。具体的な地域の保健、医療、福祉の多職種連携による地域ケア会議により、高齢者とその家族に対する支援の充実と、それを支える体制の整備を推進、高齢者やその家族の個別事例の検討を通して、実効性のある支援の定着と普及に努めていく。

# Q 子育て支援の ハード面を強化すべき

**A** 必要な施策等は  
関係部署で検討・  
整備していきたい

**小川**

子育てにおける多様な支援が検討、協議され、整備されているが、庁舎内にはベビーベッドやユニバーサルベッド、授乳室もない。今後、細部へのサポート体制の整備も含めた検討が必要だと考える。施政方針と計画に対策支援についても盛り込まれているのか。

**町長**

子育てサポートに関わる施策は、令和2年度に設置した子育て包括支援センターで実施している。また、町内の保育所や児童相談所、基幹相談支援センターなど他の関係機関との連携を図りながら支援体制の強化も図っている。子育てに関わる物心両面のサポートの充実は、本町の子育て環境への大きな期待につながるものと考えている。必要施策整備等についても、今後関係部署等で整備の優先

事項などを検討し、計画的に整備していきたい。

# Q 女性管理職の割合は

**A** 0%だが、  
性別にこだわらず  
登用していく

**小川**

本町における女性管理職の割合を尋ねる。

**町長**

本町における女性管理職の割合は、0%だが、課長補佐は1名で係長は7名。今後も性別にこだわることなく登用していきたいと考える。

**小川**

本町における男女共同参画への考えや管理職の割合状況も踏まえた上で、今後能力に応じた女性の活躍を押し進めていただきたい。

# Q LINE等を活用した 情報発信は

**A** 町の現状を考慮すると、  
戸別受信機の配付が重要

**小川**

LINE等のSNSの活用計画について、情報発信の方法が多様化し、多くの世代への発信が工夫されると

ころもある。本町でもこのような情報の多様化への検討は可能か。

**町長**

近隣では、情報発信のツールとしてアプリを活用している自治体も見受けられる。しかし、初期導入費が多額に発生し、現在の町民の人口及び年齢層を考慮した場合、まずは戸別受信機を町民の家庭1軒1軒に配付することが重要だと考える。町が発信する防災行政無線を聞き逃した方には、専用電話番号に電話していただければ、最新の放送内容が再度聞き取りできる。

**小川**

初期導入費という課題もあるが、生活様式の変化に対応した情報発信の多様化についても今後検討し、多くの方へ情報が発信されることを期待、要望する。

# 【その他の質問】

令和3年度町長施政方針について（財政、消防・防災、地方創生・まちづくり対策、観光業、水産業、芸術・文化活動）の質問をしました。  
※答弁については会議録参照

# Q 全消防分団を 統合する計画は

# A 防災避難センターも 兼ね備えている



牧原 完治 議員

**【牧原】** 施政方針にある公共施設の複合施設について、総合センターの隣にある中央分団詰所も水害が想定される場所である。そこで全消防分団の統合というようなことも考えられないか。インフラの整備もされている小さいまちである。その辺の計画はないか尋ねる。

**【町長】** 複合施設には防災避難センターも兼ね備えたもの、それと総合センターに代わる観覧的な考え方がある。志布志市と鹿屋市の真ん中で集客力もあるということも考え、どうしても観覧施設もつくりたいという考えである。もちろんこの複合施設は、避難のことも考えた施設である。**【牧原】** 総合的なことも考えて計画されたらと思うている。



**Q** 揚水機場を一番取水口に  
持つてくるのはどうか

**A** 換地委員、林田土地改良区と経済的な場所を  
選定

**【牧原】** 岩弘圃場整備に伴う揚水機場の設置場所について尋ねる。

揚水機場は、パイプラインになると水の取水量が多い。林田土地改良区管内の約700ヘクタール全体を考えた場合に用水はどうなるか。

渇水期の場合、串良川から林田堰と昭和堰で取水している。これも取水の限界があり、最高二つ合わせて毎秒4トン未満だと思っている。それだけしか取れないので、渇水期に串良川が減水した場合、岩弘の80町歩の考えについては取水口だから問題ない。しかし、その全体を考えた場合、揚水機場を用水路取水口に持つてくるのはどうか、ということに危惧しているがどう考えるか。

**【町長】** 岩弘地区の圃場整備の揚水機場については、換地

委員及び林田土地改良区と協議を重ねて、最も経済的となる場所を選定している。

また、他の地区の用水確保に問題はないかについては、岩弘地区においても道路、排水路等の用地確保をするために農地をそれぞれ減歩している。植栽面積においても整備前より面積が減少するので使用する水量も減る方向である。このことにより、他の地区への用水確保について問題はないと考えられている。

最後に、渇水時を考え排水利用のできる場所の検討については、建設コストが上昇すれば、維持管理も増えることになる。場所の確保となれば、また減歩率をさらに上げることになるので、総合的に判断



赤い囲みに取水施設を予定している

した結果、計画には含まれていない。

**【牧原】** 西牟田雪山地区については、排水路を再利用している。やはり渇水期を考えた場合は、排水路からも取れる施設を今後検討していかなければならないと思う。パイプラインで用水は足りるわけだが、ほとんどが出しっ放しということもある。排水路の水も取る検討もしてほしい。



前田 隆 議員

# Q. 来年度の全共は、どの部門に重点をおくのか

# A. 繁殖雌牛群などに重点をおく方が有利と思う

**前田** 施政方針において令和4年度の全国和牛能力共進会（以下、全共という）を踏まえて出品対策を強化し、1頭でも多く出品できるように努めるとあるが、どの部門に重点を置くのか尋ねる。

**町長** 全ての区において重点を置くべきである。しかし、本の過去の実績を振り返ると、昭和45年に開催された第2回鹿児島県全共から平成29年に開催された第11回宮城全共までに6回出場し、16頭を出品している。その中で、若雌での出品は1頭出品があったのみでほとんどが組出品で出場している。若雌単位の出品は、肉用牛頭数の多い鹿児島県から代表に選ば

れることは非常に厳しいと考



若い後継者が全共に行けるよう手立てを

える。そのため、今回も繁殖雌牛群、高等登録群、総合評価群に重点を置くほうが有利ではないかと考えている。  
**前田** 全共で上位に立てば子牛の価格は全然違う。若い後継者にぜひ鹿児島県の全共に行ってもらうために、町から何らかの手立てが必要ではないか。

**町長** 個人に出すわけにはいかないもので、振興会当たりで要望等してほしい。5年前にいったことを考えると力強い若い後継者に対し、何か支援できるものがあればと思う。

## Q. 基腐病問題に取り組む農家アドバイザーの講演の場を

## A. ぜひ農家アドバイザーの話聞いてみたい

**前田** 令和2年度は基腐病でサツマイモ農家は多大な被害を受けた。今後作付しない農家も出てくると思われるが、町としてどんな対策を考えているか。

**町長** 県においてサツマイモ基腐病対策プロジェクトチームが発足し、試験、研究が行われている。病害に対する正しい知識と対処方法を農家の皆様に知っていただくため、3月2日に町保健センターで病害対策説明会を開催した。  
また、令和3年作において基腐病の被害を軽減し経営の

継続を目的に、農薬の購入支援を検討している。

**前田** 農家アドバイザーがまとめた資料によると、「まづほ場を肥やすこと、菌でもない」と、農薬も効かないと。酵素は効くけど金額が高い。葉を茂らせれば紫外線が通らない。マルチの中の温度も上がらない。それが一番だ」とある。こういう人の講演をしてもらう機会をつくってもらえないか。

**町長** 機会があればぜひ農家アドバイザーをお招きして話も聞いてみたい。  
また、何か原点に戻るような農業、農作業かなと思っ

ているので検討したい。  
**前田** 本町も甘しよがなくなれば大変だと思う。だから農家を助ける意味でも、前向きに検討してほしい。

# Q. 今後総合的病害虫・雑草管理の取組は

## A. 施設園芸以外も取り組みたい



瀬戸山 謙一 議員

**瀬戸山** 環境保全型農業というのを東申良が宣言したらどうかと思いい、このIPM（総合的病害虫・雑草管理）を取り上げた。町長はIPMの意義をどのように認識しているか。

**町長** IPMは利用可能な全ての防除技術について経済性を考慮しつつ慎重に検討し、病害虫、雑草の発生、増加を抑えるための適切な手段を総合的に講じ、人の健康に対するリスクと環境への負荷を軽減、あるいは最小の水準にとどめるものである。

また、生態系が有する病害虫及び雑草抑制機能を可能な限り活用し、安全で消費者に信頼される農作物の安定生産に資するものと理



環境保全型農業を実施している田んぼ

解している。本町における農業継続のため、IPMは非常に重要であり、継続して推進すべきであると認識している。

**瀬戸山** 食に対する安全志向がだんだん厳しくなっている。政治的に社会的に経済的にテクノロジーに、そういう技術を確認した体系を東申良から発信していく大きなチャンスと思う。今後IPMの取組をどのように考えているか。

**町長** 施設園芸を中心に取り組んでいる。本町は、鹿児島県のIPM指針に基づき取組がなされ、今後、施設園芸以外にもIPMを活用した農業生産に取り組めるように推進していきたい。

**Q 備蓄、柏原住民主体の安全協議会の設立は**

**A 双方の意向を確認し、役割等を研究したい**

**瀬戸山** 南海トラフ地震を想定して、東申良も特別強化地域に指定され、その計画策定書を県に求められているが、東申良は出していないと報道されたがなぜか。

**町長** 現在、南海トラフ地震防災対策推進計画の策定を進めている。本計画では、1週間程度の事前避難対象地域の選定などを行う必要がある。これまで津波避難対策として整備している下伊倉津波避難タワーや戸柱・洲崎地区津波階段の整備により、本町においては、事前避難対象地域の指定は必要ないと考えている。

しかしながら、早急に本計画を策定し、併せて緊急的に実施する防災対策の基本的方向性を整理していく。

**瀬戸山** 大阪では、地域住民と備蓄会社、それから行政3者が一体となって、年に数回情報交換会を持つ協議会がある。志布志石油備蓄と柏原地区の方々を主体とした安全協議会の設立はできないか。

**町長** 志布志石油備蓄基地は鹿児島県を初めとする関係機関で構成する鹿児島石油コンビナート等防災本部など所属し、関係機関との連携を図っている。

本町も本部長として位置づけられているため、地震、津波、防災も含めた要望等についても、今後も提案していく。安全協議会については、志布志石油備蓄基地と住民の方々の意向を確認し、どのような役割で設置するかも含めて研究したい。

※他の質問「町長の施政方針について」は、会議録を参照してください。

# Q. 福祉課を保健衛生課と分課する考えは

## A. 課や係の事務分掌を検討



泊 重巳議員

**泊** 福祉課を保健衛生課と分課する考えはないか。

**町長** 分課することのメリット、デメリットを検討する必要がある。

メリットは課長の目が届きやすくなり、指導や相談がよりきめ細やかに行うことができると思う。また、保健師のように専門的で重要な業務を分課することにより保健師や女性職員の管理職登用の機会が増える。

デメリットはこれまで行われていた幅広い連携が取れなくなるおそれがある。

特に令和3年度から高齢者の保健事業と介護予防の一体的実施を行うので、事業実施に支障をきたすおそれがある。

分課だけではなく、課の事務分掌、係の事務分掌について検討し、よりよい住民サービスを行えるような体制を整えたい。

**Q** タブレット授業を平等に受けられる対策を

**A** 研修会を実施し、指導力の差を最小限に

**泊** 令和2年度に小学校、中学校の児童・生徒・教員に一人一台ずつタブレット650台を購入し、令和3年度よりタブレット授業が始まる。

タブレット授業の必要性、重要性の認識を尋ねる。  
**教育長** 情報社会の変化の速さに遅れないよう、ICTは必要不可欠である。その一環としてのタブレットの活用だと思ふ。ICTを授業に取り入れることで、効果的な学習につながる、理解が深まると思っている。

**泊** タブレット授業が苦手な教員、詳しい教員がいると思ふ。児童・生徒に平等な授業を受けさせるため、どのような対応策を考えているか。  
**教育長** 今予定しているのは、各学校にICT機器を使い慣れている2名の先生を選んで、その方々が学校内での指導や研修会の中心になってもらい、

教育委員会や業者との連絡を取り合うようにお願いしてある。教員の指導力に差があることは否めないが、職員研修会を実施して、その差が最小限になるようにしていきたい。

**泊** 週に何時間のタブレット授業があるか、また全科目タブレットを使用するのか。  
**教育長** 週何時間と決まっているわけではない。また教科科目を限定しているわけでもない。授業の必要性に応じて使用する。

**泊** タブレット授業によるメリット、デメリットは何か。  
**教育長** メリットの二つ目に視覚や聴覚から情報を吸収し、児童・生徒・教員が同時に共感でき、効果的な学習につながる。二つ目に教材の持ち込みや板書等の時間短縮が図れる。三つ目にデジタル機器を早い段階で体験でき、適切な指導が受けられる。

デメリットの一つ目にトラブルが発生した場合、授業が中断してしまう。二つ目はタブレット等のデジタル機器が主となれば、紙

や鉛筆の使用が減り、書くことをしないので知識の定着が図りにくい。三つ目にディスプレイを長時間見続けると健康面への影響がある。

**泊** タブレット授業により、授業時間は変わるのか。  
**教育長** 授業時間は変わらない。タブレットは教科書やノート、あるいは辞書や文房具と同じで勉強するのに必要な道具の一部である。

**泊** タブレットの保管はどこでするのか。  
**教育長** 基本的には教室で保管する。教室に保管用のキャビネットを置き充電する。使用上の具体的な方法やルールはこれから学校現場を中心に話し合いをしていくことになる。



キャビネットで充電する

# Q. 防災業務に専従できる職員育成を

# A. 防災監の採用を検討中



児玉 勇治 議員

**児玉** 共同通信社が実施した震災10年自治体アンケートにおける国の防災省創設の設問に対し、本町はどのように回答したか。

**町長** 「どちらかといえば必要」と回答した。

**児玉** 国が防災省設置に否定的であるため、防災士のような専門知識を持つ人材確保や防災業務に専従できる町職員を育成してはどうか。

**町長** 本町においても防災に対する専門的知識を持つ人材確保として、防災監の採用を検討している。

鹿児島県では、地域防災力の強化を図るため、防災に関する実践的知識と技術を有し、防災活動の指導的役割を担う鹿児島県地域防災リーダー養成講座を実施している。本町においても消防団OBを対象に複数名が参加している。

また、自主防災組織活動での防災講話や保育園、小・中学校における防災教育を行い、住民の防災意識の向上を図っていきたく考えている。

**児玉** 本町には、川の氾濫

が考えられる豊栄地区と、柏原には石油備蓄基地がある。プロの知識によって、災害から町民の命が救われるような、防災に関するプロを育て、町民が安心して暮らせる町にしたい。

## Q ワクチン接種の情報 どう伝える？

## A チラシやHPで 広報する予定

**児玉** 町民の新型コロナウイルスワクチン接種に対する関心は非常に高いものがある。先日、接種に関する協議の進捗状況やスケジュール等を各家庭にチラシとして配布されたが、今後はどのような方向で広報を進めていくのか。

**町長** 今後、個別接種や集団接種に関する具体的な計画等についても必要に応じて、今回と同様にチラシやホームページ等で広報する予定である。ワクチンの供給がスケジュールどおりに進むかどうかによって、接種計画も大きく変わることも考えられるた



高齢者施設でのワクチン接種

め、できるだけ混乱が生じないように広報等に努めたい。

**児玉** 予約者が急に接種を取りやめた場合の対応と、より多くの町民にワクチン接種をしてもらうための対策はあるか。

**町長** 接種に使用されるワクチンは、大変貴重であると承知している。接種予約者の急なキャンセルが出た場合の対策は、現在福祉課で検討中である。ワクチン接種に関しては、本町は国の方針に基づき、特別な接種勧奨を行う考えはない。

**児玉** ワクチン接種は、初めての試みで課題も多く、職員も大変な苦労だと思う。町民が予防接種の安全性と有効性をしっかり認識できるように明確な情報を発信し、多くの町民が予防接種を受けるところで、笑顔あふれる町に本町が早く戻って欲しい。



# 町内の巡回活動

定期的に議員全員で町内を巡回し、道路等の危険箇所を調査しています。  
調査後、意見の集約を行い、町の所管課へ改善要求を行っています。

★巡回21回目★  
令和3年2月3日  
巡回地  
池之原・岩弘・  
柏原地区



▲センサーの感度が悪く、電気が点きにくい。  
(池之原のコミュニティ広場のトイレ)



▲朝は駐車禁止区域に停車し、往来が危険。  
(池之原小学校前道路)



▲車両が通ると民家まで音が響く。  
(元高瀬あめ前道路)



▲バス止めがされず、たびたびはずれて危険。  
(池之原小学校前)



▲池之原小学校への案内板が小さく分かりにくい。(旧道)

## ! 車両の行き来が難しい !

火災や事故等が発生した場合や対向車があった時、救急車両が通ることができない。



▲乗用車同士の離合も難しい。(柏原、林田木工通り道路)



▲幅員が狭い。(柏原、寺町線)

危険箇所等調査してもらいたい所がありましたらご連絡ください。  
【連絡先】東串良町議会事務局 ☎0994-63-3132

# 委員会の新しい構成員が 決まりました

令和3年5月7日に第3回臨時会を開き、委員の選任を行いました。これは、常任委員会の任期が2年となっているためです。新しい委員の任期期間は、令和3年5月7日から令和5年4月30日までです。

## 総務民生常任委員会



委員  
田之畑 稔  
(寺町)



委員  
宮地 利雄  
(新川西上一)



委員  
瀬戸山 譲一  
(唐仁)



副委員長  
小川 香織  
(池之原上東)



委員長  
児玉 勇治  
(新町下)

## 教育産業常任委員会



委員  
泊 重巳  
(雪山)



委員  
西園 貞美  
(上山野)



委員  
牧原 完治  
(溜水中)



副委員長  
前田 隆  
(岩弘中)



委員長  
上園 ミキ  
(上山野)

### ◆各常任委員会の所管

#### 総務民生常任委員会

総務課・企画課・税務課・会計室・選挙管理委員会・監査委員・住民課・福祉課の所管に属する事項及び他の常任委員会の所管に属さない事項

#### 教育産業常任委員会

教育委員会・農林水産課・建設課及び農地課・農業委員会の所管に属する事項

#### 広報広聴常任委員会

委員長 瀬戸山 譲一  
副委員長 小川 香織  
委員 児玉 勇治  
牧原 完治

#### その他の構成

#### ▼議会運営委員会

委員長 西園 貞美  
副委員長 児玉 勇治  
委員 上園 ミキ  
瀬戸山 譲一

#### ▼大隅肝属地区消防組合議会議員

牧原 完治  
児玉 勇治

#### ▼大隅肝属広域事務組合議会議員

瀬戸山 譲一  
宮地 利雄

令和3年

# みんなで語る会

町民と議会との意見交換会を開催します



東串良町キャラクター  
ルピノン

## ● テーマ：いい町づくりのために

(教育や福祉、防災、農業など、町政に関するみなさんの意見やアイデアをお聞かせください)

## ● 日にち：【池之原校区】7月17日(土)

## 【柏原校区】7月18日(日)

## ● 時間：午後1時～(受付)

## 午後1時30分～(90分程度)

## ● 場所：役場3階 委員会室

## ● 参加方法：事前に申し込み



※今回は、新型コロナウイルス感染症対策のため、参加人数を各校区**18名**とします。そのため**事前の申し込み**が必要となります。参加を希望される方は、議会事務局までご連絡ください。

(！新型コロナウイルスの状況によっては、中止もあります。)

### 【参加する際のお願い】

- 会場内では、マスク着用をお願いします。
- 会場入り口に消毒液を設置しておりますので、入場の際はご使用をお願いします。
- 当日、体調がすぐれない方はご自身のためにも出席をお控えください。

### 【申込期限】

両校区とも、7月8日(木)まで

議会事務局 ☎63-3132(直通)

(土日を除く 8時半～17時まで)

※18名を超える場合は、抽選を行います。

# 我が町の伝説と観光振興

田之畑 稔



世の中には、あらゆる所にその土地と結びついた昔からの言い伝えがある。令和3年第1回3月定例会の一般質問で、A議員が観光行政に関して、我が町にある「神武天皇御発航伝説」を県内外に広くアピールすべきである旨の提案を行った。我が町には、柏原の松林の中にある戸柱神社の横に立派な「神武天皇御発航伝説地」の碑が建っている。

このことから、A議員の主張は、隣県の宮崎県は鶴戸神宮に奉祝会が建立した「神武天皇御降誕伝説地」の碑があることから、この伝説を観光スポットとして県を挙げてアピールしている。我が町でもこの伝説を貴重な観光資源として積極的に活用すべきであると云うものであった。

されたことや天気回復を待つて御発航された旨の碑も江口宮司宅敷地にある。  
A議員の提言は、これらの史実に基づく「神武天皇御発航伝説地」を内外に広く発信して伝承すべきであり、我が町の観光資源として活用するべきであると云うものであった。

私どもは、幼少の頃から神武天皇が吾平山上陵を御出立され、柏原の海岸から日向灘を東征し大和国奈良の橿原に向かつて御発航されたと教えられ、この伝説は日本最古の書物である古事記や日本書紀に由来するものであると聞かされて来た。また、神武天皇が柏原に到着された日は天候が悪く海が荒れていたため発航できず、役所の地に投宿

現在、国や県が観光資源・観光事業の推進を謳う中で、我が町では柏原の松林内の円山公園やふれあいの森キャンプ場の整備が進められ、先般、円山公園管理センターが落成すると共に近く宿泊用ドームハウス2棟の建設が図られるなど、観光振興への取組が行われている。

また、我が町には、全国の考古学者が関心を寄せる唐仁古墳群を始め、映画化もされた須田訓導の美談のほか、下伊倉城や岩弘城の遺構など数多くの文化財が存在しており、日南国定公園の柏原海岸やハウス園芸農業風景と共に心豊かな交流の観光資源として整備を図り活用すること、夢とロマンをかきたてる観光の町づくりを推進されることを期待するものである。

我が町の「神武天皇御発航伝説地」の碑は、昭和15年に紀元2600年奉祝会により建立されたものであるが、薩摩藩の最後の藩主である島津忠義の嫡男である公爵で元貴族院議員の島津忠重の書によるものであり、知事指定が記されている。

また、我が町には、全国の考古学者が関心を寄せる唐仁古墳群を始め、映画化もされた須田訓導の美談のほか、下伊倉城や岩弘城の遺構など数多くの文化財が存在しており、日南国定公園の柏原海岸やハウス園芸農業風景と共に心豊かな交流の観光資源として整備を図り活用すること、夢とロマンをかきたてる観光の町づくりを推進されることを期待するものである。

## 祝 2名の議員が表彰を受けました!

町議会議員選出の監査委員として5年以上在職した者として、受賞の栄に輝きました。



泊重巳議員が  
受賞

おめでとうございます  
ございます!

### 鹿児島県町村 監査委員協議会表彰

町議会議員として27年以上在職した者として、受賞の栄に輝きました。



宮地利雄議員が  
受賞

おめでとうございます  
ございます!

### 全国町村議会 議長会表彰

# QUIZ!



円山公園内に完成した  
マルマリン  
「MARUMARINE」ですが、  
施設名を考えたのは  
どこの児童でしょうか？

- ①池之原小学校の児童
- ②柏原小学校の児童

## 【応募方法】

- 郵便はがきに、次の事項を書いて議会事務局までお送りください。
    - ・クイズの答え
    - ・住所、氏名、年齢、電話番号
    - ・議会だよりの感想や、町政に対するご意見、議会へのご要望など（ひとことでもいいです。）
  - 1家族につき、1枚の応募とさせていただきます。
  - 正解者の中から抽選により、3人の方に図書カードをお送りします。
  - しめきりは、令和3年7月1日（木）です。（当日消印有効）
  - あて先  
〒893-1693 東串良町川西1543  
東串良町議会事務局
- ※なお、正解者は、本人が特定されない範囲内で掲載させていただきます。

## 議会だよりクイズ第14弾の答え

問題 初代天皇は次のうちの誰でしょうか？

- ①推古天皇 ②醍醐天皇 ③神武天皇

答え ③ 神武天皇

応募総数5通、正解者5人、正解者3人に図書カードを進呈しました。（池之原・6歳・女性）、（池之原・4歳・男性）、（川東、12歳、男性）

# 議会だよりに投稿しませんか

## 例えば

- 1. この町に住んで感じること
  - 2. 議会を傍聴して（感想等）
  - 3. 将来の夢
  - 4. 東串良町の未来図（図画）
  - 5. 自慢のワンショット写真
  - 6. イラスト（自作に限る）・・・・・・・・・・など
- 1～3の文字数については、500字以内でお願いします。なお、添削する場合があります。

## 【応募方法】

東串良町議会事務局まで郵送またはメールで応募してください。（持参可）  
なお、応募者は次の事項を必ず記入してください。

住所、氏名、年齢（学校名と学年）、電話番号、匿名希望者はペンネーム

【応募先】 〒893-1693 東串良町川西1543番地 東串良町議会事務局  
メールアドレス：gikai@higashikushira.com

【しめきり】 令和3年7月12日（月）必着

【注意】 作品の返品はいたしません。



● 議会だより「東くしら」に採用された方には、図書カードをお送りします。

● 応募作品は、第150号（8月発行）で掲載する予定です。

投稿  
まっ  
まーす!



このコーナーは、町内のあちらこちらの「ひろがり」や「つながり」を伝える目的で企画しました。名付けて『輪和話のひろば』です。

町民の皆さんに登場していただき、もつと議会だよりを身近に感じてほしいと思います。また、ご一報いただければ取材に伺います。よろしくお願ひします。



お弁当のドライブスルーの様子



事務所は注文受付で忙しい様子

ドライブスルー  
弁当販売を  
応援する商工会

商工会は、地域の個人事業主さんや中小企業主の皆さんの経営指導、税務活動支援、補助金申請作成支援などをメインに東甲良の商工業発展に貢献されています。  
メンバーの構成としては商工会長ほか、局長1名、支援員2名、パート1名です。

町商工会では昨今のコロナ禍により店頭で客足が遠く実情を踏まえ、町内の飲食店等の応援として、ドライブスルーでの弁当販売のお手伝いまで手を尽くされています。このことに関して、今回取材にお邪魔しました。

ドライブスルーでの弁当販売は、3月16日からお昼に役場玄関前でスタート。このことは町内放送もなされていますから皆さんご存じかと思えます。

だんだん売り上げも伸びていることから商工会の皆さん「やりがい」を感じられているそうです。

これからはSNSやチラシを利用して、それぞれのお店で販売できるようにサポート体制を整えていきたいとも考えておられるようです。

取材に行った朝一から注文が舞い込んでいました。忙しいのでなによりでした。

(取材者 瀬戸山讓二)

表紙の案内



表紙の写真は、4月30日に青葉保育園の子どもたちが、枝豆と落花生の種まきをした時のものです。子どもたちは農林水産課職員の説明を聞き、小さな手に持てるだけの豆を握りしめ、種まきをしました。なかには、「あ！ここ豆がある！」と掘り起こしてしまう子もいました。

編集後記

コロナが世界中に発生し1年以上になります。コロナの話を書かない日がない毎日です。オリンピックに向けた聖火リレーも3月25日にスタートしましたが、コロナの関係で出場を辞退する人も出ました。

こうした中、今年の町花ルーピンは例年よりも生育がよく咲き誇っていました。黄色いじゅうたんに誘われて、感染対策を講じた多くの花見客で柏原海岸のルーピン畑は賑わっていました。残念ながら

ルーピン祭りの開催はありませんでしたが、今までのようにイベントや催し物が開催でき、早く元のような生活ができることを願うばかりです。  
議会においては、常任委員会委員の改選が行われ、この議会だよりを担当する広報広聴委員も一部変更となりました。今後も議会だよりのご愛読をよろしくお願ひします。  
また、コロナが終息し、多くの皆様が議会の傍聴にお越しくださることを心よりお待ちしております。

(西園貞美)