

議会だより

東くくら

第163号

令和6年
11月11日発行

発行 鹿児島県東串良町議会
編集 広報広聴常任委員会
電話 0994-63-3132(直通)

九州連合ホルスタイン共進会出品



ツアー&テージ ノーランドライオン号



関連記事 p.18

＼読者アンケート実施／



回答期限：令和6年12月1日

みどころ

- 決算…………… 2～5
- 一般質問…………… 8～14
- クイズ…………… 17

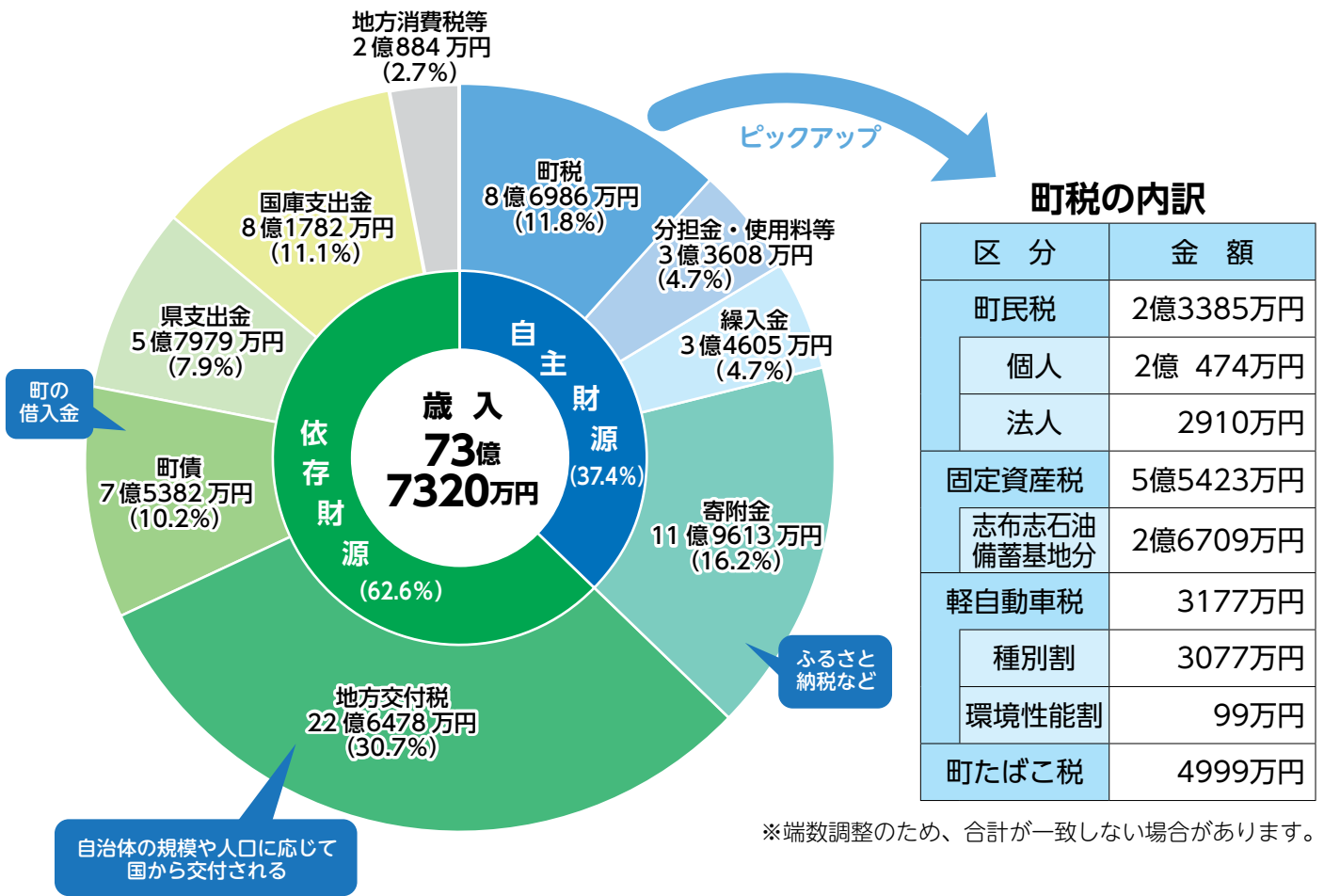
事業効果を審査し認定

令和6年第3回定例会は、9月6日から9月25日までの20日間の会期で開きました。今定例会では、報告1件、単行議案3件、補正予算5件、決算認定6件等を審議しました。(関連記事P.6～7)

一般質問には6人の議員が登壇し、執行部に質問を行いました。(関連記事p.8～14)

また、町長から提案された令和5年度一般会計、各特別会計、水道事業会計の決算は、決算審査特別委員会を設置して審査を行い、全ての会計を認定しました。(関連記事P.2～5)

なお、令和5年度の一般会計歳入歳出の決算のあらましは次のとおりです。



※端数調整のため、合計が一致しない場合があります。

健全化判断比率の区分 (一言で表すと)	早期健全化基準	令和5年度
①実質赤字比率 (一般会計の赤字度)	15.0%	- (良好)
②連結実質赤字比率 (全会計の赤字度)	20.0%	- (良好)
③実質公債費比率 (借金割合)	25.0%	7.9% (良好)
④将来負担比率 (財政圧迫度)	350.0%	- (良好)

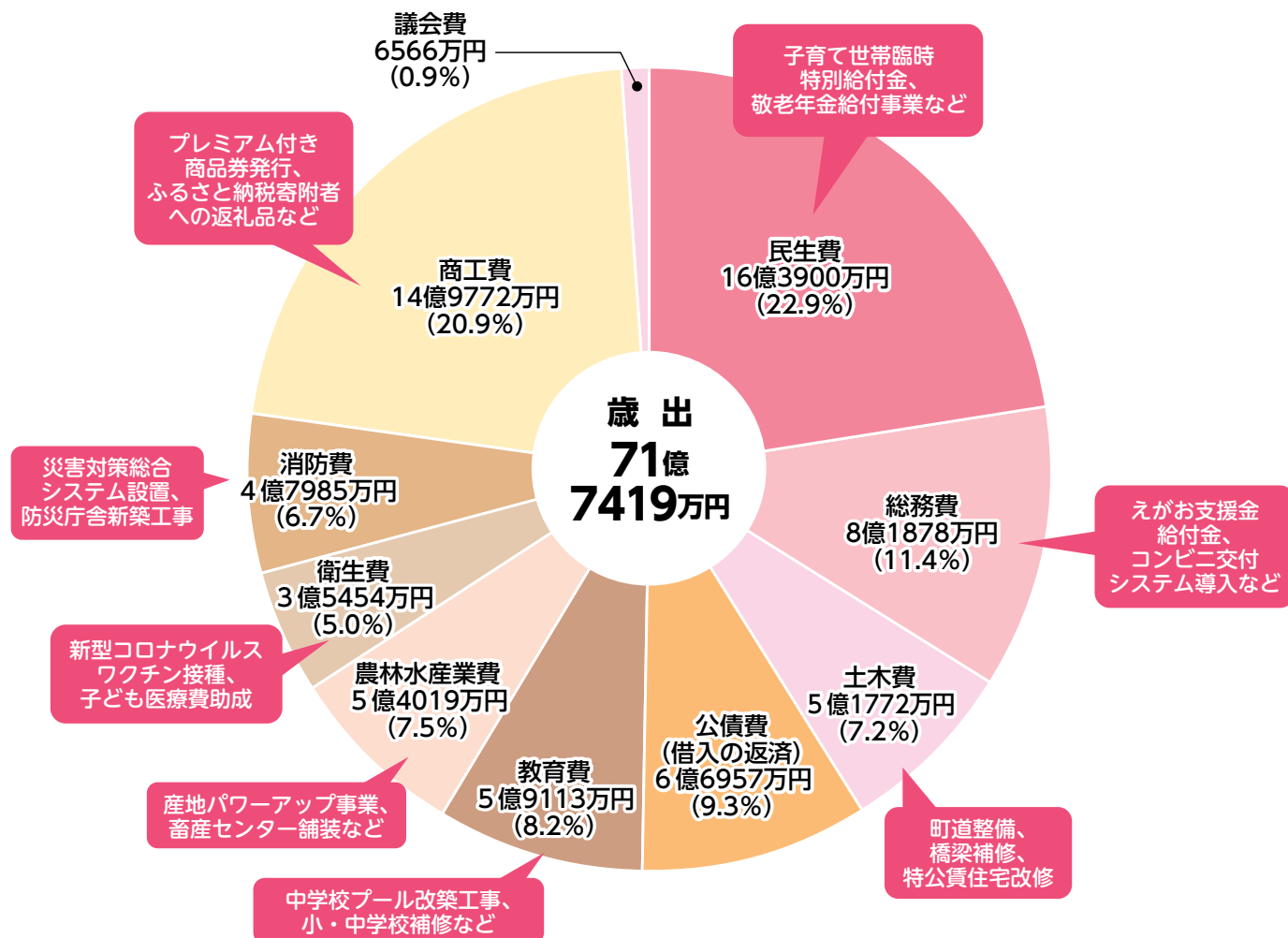
※数値がマイナスになる場合は、「-」で表示しています。

早期健全化基準以下であれば、東串良町の財政が良好な状態を示しています。また、水道事業会計の資金不足比率はありませんでした。

財政は引き続き良好

主な理由は、ふるさと納税寄附金が5億1869万円減です。また、志布志石油備蓄基地にかかる固定資産税(固有資産等交付金)は、約331万円減となっていて、年々減額しています。

**自主財源対前年度比
約6億1858万円減**



令和5年度水道事業会計決算状況

※1万円未満を切捨てています

	収入決算額	支出決算額
収益的	1億3592万円	1億426万円
資本的	0円	6602万円

水道事業会計の経営成績

※1万円未満を切捨てています

総収益	1億2644万円
総費用	9740万円
純利益	2903万円

令和5年度特別会計歳入歳出決算状況

※1万円未満を切捨てています

会計名	歳入決算額	歳出決算額
国民健康保険特別会計	11億1746万円	10億4114万円
介護保険事業(保険事業勘定)特別会計	9億8915万円	9億4052万円
介護保険事業(サービス事業勘定)特別会計	818万円	535万円
後期高齢者医療特別会計	1億1403万円	1億1332万円
合計	22億2882万円	21億34万円
前年度決算額との比較	3.47%減	4.73%減

▼基金(貯金)

50億4212万円

▼地方債(借入金)

58億1520万円

令和5年度末現在の一般会計と特別会計の合計です。

町の借入金と貯金



決算審査の報告

— 決算審査特別委員会 —

防災庁舎の機能面などを評価

振興会加入率向上を提案

決算審査特別委員会では、令和5年度の一般会計及び各特別会計、水道事業会計の歳入・歳出について審査しました。

評価する意見（予算執行・事業効果）

- ① 財源を見出しながら各種事業が効果的に実施されている。
- ② 本町の安定した行財政運営のために、地方交付税や国有資産等所在市町村交付金、石油貯蔵施設立地対策等交付金については、一般財源化への取り組みとして全国石油備蓄協議会頭で積極的に要望活動をしている。
- ③ 新築された防災庁舎では、国や県などの関係機関との情報共有や意思決定を行える対策本部室をはじめ、非常用電源としてのLPガス発電機や災害に備えた備蓄倉庫、災害時には物資拠点スペースとして活用できる車庫が整備されるとともに、情報収集や情報共有を図れる災害対策総合システムが導入され、本町の防災拠点を担う多機能な施設として整備されている。
- ④ ふるさと納税は、自主財源の確保と地域産業の振興に大きく寄与している。
- ⑤ マインバーカードや合併処理浄化槽の普及率向上が図られている。
- ⑥ 納付手段としてコンビニ納付ができるようになり、利便性が向上している。
- ⑦ 町税等の徴収率が全体的に上がり、また、滞納処分の手続きも取られている。
- ⑧ 国民健康保険では、レセプト点検の効果がでている。
※レセプト：診療報酬明細書
- ⑨ 介護予防事業のころばん体操やひらめき体操、認知症総合支援の認知症カフェが実施され、地域で安心して過ごせる活動が図られている。
- ⑩ 町単独事業の農林漁業振興支援補助金により、農業者等の施設整備や機械導入の支援が図られている。
- ⑪ 鳥獣被害防止対策については、捕獲方法を工夫しながら実績を上げられている。
- ⑫ 農道や生活道路などの陳情箇所は、補助事業を活用しながら整備が図られている。
- ⑬ いじめの認知件数が上がっているが、早期に原因を発見することによりいじめの対応対策につ

町当局に 14 項目の施策を提案

ながっている。

14 小中学校の施設整備は利用しやすい工夫が図られ、また、池之原小学校においては正門側のフェンスを2mに取り換えるなど安全対策を講じ、学校環境の整備が図られている。

15 学校給食の食材調達には、町内産、県内産を積極的に活用し、食育活動も推進されている。



フェンスを2m高に更新（池之原小）

1 振興会未加入世帯が振興会に加入し、地域連携を深め、防災意識の向上や地域活性化、地域環境衛生の維持・保全が進むように、振興会加入率が向上するための対策に努められたい。

2 耐用年数30年を経過している志布志石油備蓄基地については、安全性の対策など、国への積極的な働きかけに努められたい。

3 再任用職員の人事配置は、今後とも職員がこれまで培ってきたノウハウや資質が活かされるように適材適所に配慮されたい。



4 関東、関西東くしら会への金銭的・人的支援を継続されたい。



今後の東くしら会にも支援を

5 ドームハウスをはじめ、町の観光資源を最大限に活用できるように努められたい。

6 柏原地区振興対策などをはじめ、町の施設を建設する時は、計画・立案にも住民の声を反映させる仕組みづくりが努められたい。

7 耕作地内への空き缶空き瓶の不法投棄を撲滅させる方策を図られたい。

8 徴収の専門員を配置し、徴収の強化を図るためにも滞納処分を積極的にすすめて、不納欠損の縮減を図り、税の公平性に努められたい。

9 松林内のマツケムシ対策は、引き続き適期に防除を行うよう対策強化を図られたい。

10 農業委員会においては、水土里サークル事業との連携を図りながら、耕作放棄地の発生防止と解消に継続的に努められたい。特に、川西南部と松林周辺の耕作放棄地の対策を強化されたい。

11 I・Uターンの受け入れ体制を確立し、新規就農者や農業後継者の育成に努められたい。

12 児童生徒の個性を伸ばす指導を工夫しながら、学力・体力向上について、継続的な対策を講じられたい。

13 総合的な学習の時間や文化祭などで、芸術活動を行っている町出身者や町にゆ

かりのある人の活用を図られたい。

14 町民の文化的・スポーツ的活動を推進するためにイベントや各種事業団体への支援を充実されたい。

【お詫びと訂正】
議会だより東くしら第162号（令和6年8月13日発行）の、2ページ「みんなで語る会」の町民から出された意見や要望の欄において誤りがありました。お詫びして訂正いたします。（誤）公立高校給食も含めて無償化してほしい。
（正）公立高校でも給食を出してほしい。そうすれば親も助かる。

9月議会

議案等に対する 議員の賛否状況

採決とは、議長が議案等について出席議員に賛否の意思表示を求め、それを集計することを言います。

表決とは、議員が議長の採決に応じて、賛成・反対の意思表示をし、議会の意思決定に参加することを言います。表決には、起立によるもの、投票によるもの、異議の有無の確認のみを諮る簡易採決の方法があります。

※過半数で議決すべき場合には、議長には表決権がありません。

(備考:○…賛成 ×…反対 -…表決権なし)

	件名	賛否の意思表示										議決結果
		上池	小川	児玉	瀬戸山	牧原	西園	前田	上園	宮地	田之畑	
人事	人権擁護委員候補者の推薦	○	○	○	○	○	○	○	○	○	-	適任
	解説 宮園憲子氏(1期目、岩弘中)を候補者として決めました。											
人事	人権擁護委員候補者の推薦	○	○	○	○	○	○	○	○	○	-	適任
	解説 末村玲子氏(2期目、境)を候補者として決めました。											
その他	鹿児島県後期高齢者医療広域連合規約の変更	○	○	○	×	○	○	○	○	×	-	可決
	解説 法律の改正に伴い、規約を見直すことを決めました。											
その他	損害賠償の額を定めること	○	○	○	○	○	○	○	○	○	-	可決
	解説 消防自動車にて避難者を送迎した際、駐車中の車両に衝突したため、その損害賠償額(289,200円)を決めました。											
条例	郵便切手、郵便はがき、印紙及び証紙購入基金条例【一部改正】	○	○	○	○	○	○	○	○	○	-	原案可決
	解説 基金の額「50万円」を「80万円」に改めました。											
	東申良町農村環境改善センターの設置及び管理に関する条例【一部改正】	○	○	○	○	○	○	○	○	○	-	原案可決
	解説 第2条の条文に「や農村におけるこども・子育ての支援」を加えました。											
条例	東申良町国民健康保険条例【一部改正】	○	○	○	○	○	○	○	○	○	-	原案可決
	解説 法律の改正に伴い、字句等の見直しを決めました。											
	令和6年度補正予算	○	○	○	○	○	○	○	○	○	-	原案可決
	解説 前年度繰越金を7631万3千円追加し、総額11億2995万4千円としました。											
令和6年度補正予算	介護保険事業(保険事業勘定)特別会計補正予算(第2号)	○	○	○	○	○	○	○	○	○	-	原案可決
	解説 前年度繰越金などを1701万2千円追加し、総額9億9079万円とし、債務負担行為できる事項等を決めました。											
	介護保険事業(サービス事業勘定)特別会計補正予算(第1号)	○	○	○	○	○	○	○	○	○	-	原案可決
	解説 前年度繰越金を282万1千円追加し、総額687万6千円としました。											
令和6年度補正予算	後期高齢者医療特別会計補正予算(第1号)	○	○	○	○	○	○	○	○	○	-	原案可決
	解説 保険料などを452万3千円追加し、総額1億1648万4千円としました。											
	令和5年度決算	○	○	○	×	○	○	○	○	○	-	認定
	国民健康保険特別会計	○	○	○	○	○	○	○	○	○	-	認定
令和5年度決算	介護保険事業(保険事業勘定)特別会計	○	○	○	○	○	○	○	○	○	-	認定
	介護保険事業(サービス事業勘定)特別会計	○	○	○	○	○	○	○	○	○	-	認定
	後期高齢者医療特別会計	○	○	○	○	○	○	○	○	○	-	認定
	水道事業会計	○	○	○	○	○	○	○	○	○	-	認定
委員会提出議案	東申良町議会会議規則【一部改正】	○	○	○	○	○	○	○	○	○	-	原案可決
	解説 議会に係る手続のオンライン化に対応した改正と、社会情勢等に照らし字句等を見直しました。											
	東申良町議会委員会条例【一部改正】	○	○	○	○	○	○	○	○	○	-	原案可決
	解説 議会に係る手続のオンライン化に対応した改正と、委員選任に関する規定を見直しました。											

9月議会 予算等



排水用の横断暗渠を設ける
(豊栄大隅線)



横断暗渠の段差解消工事を行う
(西牟田雪山線)

町道の補修

町道吉元溜水線・西牟田雪山線の横断暗渠の箇所が傷んでいるため、段差解消の工事を行います。

また、町道豊栄大隅線は道路の排水がない所があるため、横断暗渠を入れる工事を行います。

予算額
2000万円



予算額
2520万円

フロアの改修

役場1階のOAフロアが劣化しているため、フロアの改修工事を行います。

農林漁業振興 支援補助金

資材価格高騰等の影響を受けている農業者等に対する補助金です。

対象者…農業者・漁業者・養鰻業者

交付上限額…
5万円(対象
経費の2分の
1以内)



予算額
500万円



保育所等の 給食支援

物価高による子育て世帯への負担軽減等を図るため、保育所等に対して必要な経費を一部助成します。

予算額
379万円

松林内の 樹木伐採

樹木医に診断してもらったレベル4の木を40本程伐採、処分します。



予算額
200万円

議会のユーチューブ配信始めました!

チャンネル名

●閲覧方法について、2パターンお知らせします。

その①

右の二次元コードから東串良町ホームページの「一般質問の録画配信」のページへアクセスする。

▼
質問議員の「外部リンク」をクリックする。

その②

本誌9～14ページ掲載の各議員の二次元コードからアクセスする。

▼
スマートフォンのカメラを起動。

▼
二次元コードにかざす。

▼
「YouTubeで開く」をタップする。



◀ ホームページ
二次元コード



●閲覧できる期間は、およそ1年です。

一般質問

町政を問う

一般質問とは…

各議員が住民の代表として、町の行財政全般にわたり、事務の執行状況や将来に対する方針を聞き、町当局の考え方や疑問をたずねます。

単に疑問をはらし、事実関係を明らかにするだけでなく、現行政策の見直しや新規政策を提言する議員の重要な活動です。

本町議会の質問時間は、質問と町長等の答弁をあわせて1人60分以内となっています。

宮地 利雄 (9ページ)

- 石油備蓄基地と新たな関係を築くべきではないか
- 肝付町の区域のタンクはいくつか

児玉 勇治 (10ページ)

- 今後、町から備蓄側へ問い合わせる気はないか
- 柏原消防会館の高台移設検討のその後 他

小川 香織 (11ページ)

- 発災前後の公的対応は
- 学校給食費無償化について 他

牧原 完治 (12ページ)

- 給食センターはなぜJV方式だったのか
- 今後の公共工事の入札は一般競争入札を採用すべきではないか

上園 ミキ (13ページ)

- 池之原幼稚園の現況は
- 近隣市町の設置状況は

瀬戸山 譲一 (14ページ)

- ランドブレインの業務内容は
- 複合施設建設ではどういうシミュレートをしているのか

※掲載内容については、質問者が質問と答弁を要約し、東串良町議会広報広聴常任委員会が編集したものです。



Q. 石油備蓄基地との新たな関係を築くべきではないか

A. 協定継続中のため 必要ない

宮地 43基のうち37基で原油が漏れた、割合にすると86%のタンクである。

基地からの第一報は、いつものような内容で、本町に伝えられたのか尋ねる。

町長 8月8日午後4時43分頃に、日向灘を震源とするマグニチュード7.1、本町で震度5弱が観測される地震が発生した。翌8月9日の午前8時30分頃、町の総務課長へ、志布志石油備蓄株式会社より、「タンク上部の屋根が可動式であり、そこからじむ程度の漏油があったが、操業に影響はない。また、一部液化化及び一部通路の亀裂があるが消防車両等の通行に影響はない。」旨の一報を受けた。

宮地 町当局が現地を駆けつけるまでの基地当局との会話、対話、時系列で報告を。

町長 8月12日夕方のMCニュースを受け、本町としても、詳細な被災状況を確認すべきと判断し、翌8月13日に備蓄基地関係者へ説明要請を行った。

また、同日午後2時30分頃、

独立行政法人エネルギー・金属鉱物資源機構所長をはじめとする関係職員が4名来庁され、基地内の被災状況報告及びその被災に伴う対処方法等について説明を受けた。

22日に私を含め、役場より6名で現場確認を行った。

宮地 基地内に対策本部を立ち上げたという報道になっているわけだが、その辺りの構成の状況が分ければ、どのような対策本部となっていたのか尋ねる。

町長 志布志石油備蓄株式会社に確認をしたところ、石油コンビナート等災害防止法で定める志布志石油備蓄自衛防災組織を立ち上げたとのことである。協力会社14者を含めて1日1000人規模の作業とのこと。

宮地 1日1000人というと、大きな規模の組織が地震発生後、動いてきたということとは言えるんじゃないか。今度は日向灘というよりも南海トラフによる地震、津波、液状化現象など、これは必ずやってくると思定されている

わけである。

今後の基地の存続に関わる指標について、町と基地との間で協定などを結ぶ必要があると思うが、どう考えるか。

町長 平成4年8月27日に鹿児島県並びに東串良町及び肝付町と志布志石油備蓄株式会社は、石油備蓄の操業に関する災害防止について万全を期すため、災害防止協定を締結している。

この協定の目的は、基地の操業に係る災害の防止に関する基本的事項を定めることにより、災害の発生及び拡大の防止等のための最善の措置を講じ、災害から住民の生命、身体及び財産を保護することである。

この災害防止協定は、現在も継続しているのので、あえて新たな関係を築く必要はないと考えている。

Q 肝付町の区域のタンクはいくつか

A 6基である

宮地

肝付町の区域内にあるタンクの数は、どれくらいなのか尋ねる。

町長

43基のうち6基が肝付町の区域である。肝付町を含めた協議の場は必要と考えているが、既に協定があるので、協定に基づいて対応したい。



基地内には43基のタンクがある

【その他の質問】

複合施設の効果と配慮、里道の町道格上げについて質問しました。

※内容については会議録やユーチューブをご覧ください。

Q 今後、町から備蓄側へ 問い合わせる気はないか

A 9条に基づいて 問い合わせる

YouTube



こだま ゆうじ 議員
児玉 勇治 議員

児玉 今回の地震で備蓄側からの被害の報告が遅いと思うが、今後、町から備蓄側へ問い合わせる気はないか。

総務課長 本来であれば国

等々から町に、詳細な説明を逐次もらいたいが、時間的なタイムもあるのでは、※9条に基づいて問い合わせる。

児玉 津波も含め国への働きかけが重要だと思うが、国への協議を求める計画はないか。

町長 町民の不安を少しでも解消するため、資源機構、必要であれば国や県へも要請していききたい。上京する際は、国の体制をしっかりと聞き、必要であれば、地元選出の国会議員の先生等の力もお借りしながら対応していく。

※9条…災害防止協定の第9条において、基地に立ち入り、検査し、又は関係者に質問することができると定めています。

Q 柏原消防会館の高台移設検討のその後

A 理想の土地を模索中

児玉 以前、柏原消防会館を高台へ移転を検討したいと回答があったが、その後、移転はどうかしているか。

町長 過疎地域持続的発展市町村計画に記載し、計画的に整備を進めていけたらと考えている。

現在、消防団詰所、柏原地区の避難所、集会所の機能を果たす建物として、理想の土地を今検討し、模索している段階である。

児玉 柏原消防会館を柏原小学校の北側にある町営住宅あたりはどうか。分団車庫が小学校の近くにあることで、最終的な避難の状況を確認した後、柏原小学校に避難ができるという利点がある。柏原の活性化、そして住民の避難に対する安心感を与えるためにも、1日でも早い公共施設の高台への移動を希望する。

Q 本町は有機フッ素化合物PFASの検査を実施したか

A 今年6月に実施した

児玉 目標値を超える有機フッ素化合物※1 PFASが、全国の水道水や河川から相次ぎ検出されて、健康への不安が高まっている。本町は検査を実施したか。

町長 今年6月に国土交通省と環境省の依頼に基づき、臨時的に水質検査を実施したが、基準値を超える有機フッ素化合物は検出されていない。

河川は、検査は実施していないが、環境省の全国調査で肝属川の水質検査を実施し、基準値を超える有機フッ素化合物が検出されていない。

児玉 発がん性が指摘される有機フッ素化合物PFASの健康への影響について、二つの物質、※2 PFOSと※3 PFOAが人や動物への毒性が確認されていて、重大なものだと思いが、どう考えているか。

町長 現状では、どの程度

の量が身体に入ると影響が出るのかも含めて、科学的な知見が不十分であり、現在、環境省が有機フッ素化合物に関する最新の知見や浄化技術に水道事業者が活用できるように国土交通省と連携して、整理していくようである。

本町水道事業では、継続的な濃度の把握に努め、今後さらなる科学的知見が得られた場合には、適宜必要な見直しを実施し、引き続き住民へ安心安全な水道水の供給に取り組んでいきたい。

※1 PFASとは「パーフルオロアルキル物質」という化学物質のグループの名前。汚れが付きにくくする性質があり、フライパンのコーティングや雨具などに使われてきた。しかし、自然に分解されにくく、長い環境に残り続けるため、地球や人間の体に悪い影響を与える。

※2 PFOSとはPFASの中のひとつ。かつては防水スプレーや衣類などに使われていたが、PFOSも体に入ると悪影響を与えることがわかったため、今は使わない国が多い。

※3 PFOAとはPFASの一種。フライパンや食器のコーティングなどに使われていたが、体や環境に害があることがわかり、今はほとんど使われなくなった。



おがわ 小川 かおり 議員

Q 発災前後の公的対応は

A 自治体主体の町による対応



YouTube

小川 災害が発生する前・中・後における公的対応と国、県、町の役割分担について尋ねる。

町長 発災時も発災後も基本的な対応は、当該自治体主体によって町での対応となる。しかし、定期的に県へ被災状況や体制、避難情報等の報告を行い、必要であれば、国や県の職員が派遣される。また、自衛隊や消防組合職員も対策本部に参加し協力していただくような体制を構築している。

小川 円山公園のキャンプ施設利用時に地震があった際、利用客が安心してできる対応ができたか。

企画課長 地震発生時、津波注意報があったので、職員に指示を出し、宿泊客もMARUMARINEに集合してもらった。余震の可能性もあるため、職員を次の日まで待機させた。また、新しい情報は宿泊客にもつなぐよう、対応をした。

小川 避難行動に関する掲示板は必ず大きな場所に掲げ

ないといけない。職員も安心して誘導ができるようお願いする。

Q 学校給食費無償化について

A 考えていない

小川 学校給食費無償化の考えはないか。

教育長

無償化についてはこれまで幾度となく質問があり、町長は考えていない旨の答弁をしてきた。教育委員会としては、学校給食の質を維持できるような取り組みを推進している。現時点では学校給食費を無償化するようなことは考えていない。

Q 給食センターの計画の変更は

A 今後生じる場合がある

小川 給食センターについて計画に対する変更などがあるか。

町長

今後、工事の工程等に関しては変更が生じる場合もある。設計業者や工事業者

との定期的な工程会議及び現地に向いての工事の進捗状況等を確認し、令和7年9月1日には開始できるように取り組みたいと考えている。

Q 投票環境の改善について

A 近隣1市4町で最も高い伸び率となった

小川 期日前投票における投票場所を新たに設置した際の評価と今後の計画について尋ねる。

選挙管理委員長

鹿児島県知事選挙期日前投票において、令和6年6月21日から24日の4日間フレッシュミニネサキ東串良店に投票所を増設した。



増設された期日前投票所(手前のプレハブ)

投票者は合計308名という結果であり、今回の県知事選挙と令和5年4月に投票のあった県議会議員選挙を単純に投票率のみ比較すると、投票率が5・31%増加し、期日前投票の投票率は7・14%増加した。また、同じ条件で近隣1市4町と投票率を比較すると、期日前投票の伸び率は最も高い結果になった。

今後の計画は、選挙管理委員会と投票所設置場所や開設日数等を検討し、皆様が引き続き投票所に足を運びやすい環境づくりに努めたい。

【その他の質問】

子どもの居場所づくりや子育て支援について質問しました。

※内容については会議録やユーチューブをご覧ください。

Q. 給食センターはなぜJV方式だったのか

A. 主に3つのメリットがある

YouTube



まきはら 牧原 かんじ 完治 議員

牧原 今回の工事は税込みで約16億円という非常に高額な入札であった。

そこで今回の工事はなぜJV方式を採用されたのか。

町長 JVの形態としては、町内業者を主体とした大隅地域振興局管内のAランクの業者とのJVでの構成としたところである。JVのメリットは次のとおり。

- ①信用力や融資力が拡大すること
- ②技術力や作業員が担保できること。大規模工事の場合、必要なスキルを持っている企業を探すが難しかったり、そもそも人材が不足していたりすることが多々ある。
- ③リスクを軽減できること

JV（ジョイントベンチャー）とは複数の会社と一緒にチームを作り、例えば、1つの会社だけでは大きすぎる仕事をやるのが難しい場合、2つや3つの会社力が合わせて「私たちが一緒にやります」と手を組むこと。

牧原 入札参加者は、何者あったのか尋ねる。

町長 2企業が参加した。最初から2者だったのか。

町長 1企業体の辞退があった。

牧原 2者になれば入札率が下がらないということも予期して入札を中止するか、または再検討する、そういう手だてがあったと思う。一つ残念に思うが、そこで予定価格の公表があったのか、予定価格、入札額、落札率について尋ねる。

町長 予定価格は公表した。予定価格は税抜きで14億4646万7000円、最低制限価格は税抜きで13億3075万円、入札額は税抜きで14億3500万円、落札率は99・2%である。

牧原 予定価格に近い99・3%であるが、予定価格と変わらない入札率だったと思う。16億円の資金手当を起債でされると思うが、そうされても約30%、5億円前後について一般財源ということになる

わけだが、非常に金額が大きいので予定価格の公表で、99・2%と高かったが、今後の入札においては非公開にすべきではないかと思うが、どうか。

町長 その辺につきましては、分析等していないところであるが、県や近隣市町村の動向等も確認して検討していきたいと考えている。

牧原 今回落札された業者、町内では吉留組、外西建築だが、高額な請負をなされる。それに伴い、今後の取扱いについてどのように考えられているか尋ねる。

町長 まずは、落札された学校給食共同調理場の完成に向けて専念してほしいと思う。今後の2業者の取扱いについては、事業内容や、2者以外の建設業者の育成も視野に入れて、推薦委員会で検討してもらい、対応を考えていきたいと考えている。

Q 今後の公共工事の入札は一般競争入札を採用すべきではないか

A 検討する

牧原 今後の公共工事の入札の在り方について質問するが、予定価格の公表、非公表を含め、また町内業者の育成も大事だと思う。町民の目線に立ったときは、地方自治法の原則により、一般競争入札を採用すべきと思うが、いかがなものか。

町長 地方自治法にのっとり、一般競争入札のメリットもあるが、今はいろいろな側面から検討する。

牧原 公共事業も町の大事な産業の一つだと私は思っている。しかしながら、町民の血税で事業が行われるわけだが、やっぱり町民の目線に立った事業をしていただきたい。





Q. 池之原幼稚園の現況は

A. 園児数は4人

上園 幼稚園は、幼児を保育し、適当な環境を与え、その心身の発達を助長することを目的とし、小学校以降の生活や、学習の基盤を培う学校教育の始まりとしての役割を担っている非常に大切な教育施設である。

ここ数年、池之原幼稚園の園児数はなかなか増えていない状況だと聞いている。現況（定数、園児数、授業料、給食費、預かり時間、職員体制）について尋ねる。

教育長 次のとおり。
○定数…35人
○園児数…4人
○授業料…無料
○給食費…月額4千円で、町が全額補助している。

○預かり時間（預かり保育）…平日は、午後2時～4時まで
夏休みは、始まりと終わりに1週間程度

職員体制…教諭2人、事務職員1人、園長と副園長は池小の校長と教頭が兼務



池之原幼稚園

Q. 近隣市町の設置状況は

A. 鹿屋・南大隅・志布志では閉園となっている。

上園 近隣市町はどうなっているのか。

教育長 鹿屋市立幼稚園は、平成23年度末、南大隅町立幼稚園は、平成24年度末、志布志市立幼稚園は、令和3年度末で閉園となった。なお、肝付町立幼稚園については、現在休園となっている。

上園 どうしても幼稚園は残してほしい。柏原幼稚園がなくなったときのように、池之原幼稚園もなくなるような

状況に陥れば、やっぱり住民の方々は寂しい思いをされるのではないかと。

幼稚園と認定こども園との違い、どのように教育長として捉えているのか。

教育長 幼稚園は、保護者の就労や家庭の状況にかかわらず、満3歳から子どもを預けることができる。

幼稚園は文部科学省の管轄で、小学校へ向けての基礎づくりとなる教育を行う教育機関である。認定こども園は、幼稚園と保育園の機能を併せ持つ、こども家庭庁の管轄で全ての子どもを預けることができる。

認定こども園によっては、預かり保育を午後7時頃まで行っている園もあり、就労している保護者にとっては、子どもの入園の判断材料にもなっているようだ。

一方、幼稚園は、基本の時間の4時間のみ保育がその主流であったが、近年、共働きの世帯の増加もあり、預かり保育を実施するようになった幼稚園も増えつつある。

上園 今後における幼稚園の必要性、運営の在り方について、何か対策を講じる考えはないか。

教育長 我が子を3歳まで家庭で育て、満3歳になったら幼稚園に入園させたいという保護者がいる。また預かり保育であると幼稚園に入園させたいという保護者もいる。

今後、平日や長期休みの預かり保育の充実、長期休みの給食の提供など、実施可能なものから取り組んでいきたい。

上園 預かり時間の延長は検討されないか。

教育長 平日は午後2時から午後4時まで行っている。今後、時間の延長も考えてみたい。

上園 預かり時間を延ばし、保護者が利用しやすい体制整備をすると、前向きな検討をされると思う。対策さえ講じれば、必ず入園者は増えてくると私は期待する。

Q. ランドブレインの業務内容は A. 複合施設の在り方を整理している



瀬戸山 去年の3月、複合施設建設のコンサルタント、ランドブレインと2000万円の契約を交わした。この1年間、どのような業務をこなしたか。又その収支も尋ねる。

町長 本町に類似した先進地の事例を踏まえ、複合施設の在り方を整理している。複数の候補地を抽出し、比較検討し、どこに建設することが望ましいかについて評価している。新たな複合施設の規模、階数、構造等について検討し、概算事業費の算出などを行い取りまとめている。アンケート調査も実施した。

Q 複合施設建設ではどういうシミュレーションをしているのか

A 示せないのが現状

瀬戸山 複合施設建設は30億円を見立てているが40億円、50億円、あるいはそれ以上が予想される。東串良の財政状況からこんなお金が果たしてあるのか。東串良は破産するのではという話がでている。また、岩弘のある道路が、

災害のため1年半も通行止めになっている。地元の人から復旧工事の陳情があがったがお金がなく当分工事はできないと。複合施設が優先なのだと思ってしまう。これから複合施設を造るにあたり、お金を建設工事にどれくらいのウエイトを置いて、どういうシミュレーションしているのか尋ねる。

町長 総額については示せないのが現状。当然に財源に不足が生じるようであれば、施設の規模も縮小することも検討しなければならない。

Q 備蓄側に対し作った資料等配布したが、見てもらえたか

A 目を通していない

瀬戸山 去年の10月25日、志布志石油備蓄側と意見交換会で質問したことが今回の地震で現実のものとなった。その時備蓄側に対し宮地議員と作った質問、問答集、資料を配布したが、見てもらえたか尋ねる。

コラム

新しい地域社会構築の必要性

文 瀬戸山 譲一

8月1日、市町村政研修会が催された。

ひとつめは「震災時の対応・危機管理について」と題し、関西大学教授、河田恵昭氏による講演である。

「今迄の災害への取り組みは絵空ごとと思え」と言われたことが強く印象に残っている。東日本大震災、近くでは熊本地震などの不意を突く天変地異、そして気候変動による気象災害が目白押しの日頃の頃である。災害対策には、「最悪のシナリオ」で臨むべきであると主張されたことである。この日のちようど一週間後、日向灘地震で大きな揺れに見舞われたことは記憶に新しい。

ふたつめが「地域経済とレジリエンス」持続可能で幸せな鹿児島へ！」で枝広淳子氏が講演された。

「何があるか、わからない

世の中」と切り出され、昨今の自然災害などが多発する世情の深刻さを唱えられる。もし、そのような状況に陥っても、「レジリエンス」、つまり、「立ち直る力」を地域から興すべきだと力説される。「不安定で不確実で政府に頼れない時代にどうやって幸せな未来をつかっていくか？」で先例地を紹介される。大きなポイントは、入ってきたお金を、その地域でどのように「循環」させるかということ。以前、この議会だよりで紹介させていたのだが、「国は地方のために様々な制度をつくり、助成金・補助金を提示してくださっている。」だからその、お金をいただくべく事業の組み立てをして、手を挙げて勝ち取りに行く。そのお金を使って地域経済を回すことだと解釈。示唆に富んだ勉強会だった。

みんなで 語る会

どの会場も 午後7時開始(60分程度)

「地域の課題について」語りましょう

町民と議会との意見交換会を各地域で開催します。
お近くの会場にお越しください。

11月18日(月)

安留中公民館
(対象：川東北部の方)

11月19日(火)

山野公民館
(対象：川東南部の方)

11月21日(木)

唐仁集落センター
(対象：新川西の方)

11月22日(金)

柏原消防会館
(対象：柏原の方)

問合せ先：東申良町議会事務局 ☎ 63-3132 (直通)

請願・陳情のしかたについて

町政についての要望や希望などを、請願書や陳情書として町議会にどなたでも提出することができます。請願は、1人以上の紹介議員（署名又は記名押印）が必要ですが、陳情は紹介議員は必要ありません。

（陳情書の様式例）

○年○月○日

東串良町議会
議長 ○○○○ 様

（陳情者）住所
氏名 (印)
電話番号

件名 ○○○○○○についての陳情書

【趣旨】

.....

.....

.....

《作成について》

- ・左記は陳情書の様式例になります。
- ・請願書については、紹介議員の署名又は記名押印が必要です。また、件名「○○○○○についての陳情書」の陳情書の部分を請願書として作成してください。
- ・陳情者の住所を記載し、署名または記名押印してください。
- ・法人の場合には所在地とその名称を記載し、代表者が署名または記名押印してください。
- ・陳情者が複数の場合は、その代表を明記してください。
- ・陳情者の住所、氏名は一般に公開されます。
- ・陳情書は1件ごとにその趣旨を簡明に記載してください。また、必要によっては地図や写真等を添付してください。

《提出について》

- ・陳情書は議会事務局でいつでも（開庁日）受け付けています。原則、受付日以降に開会される定例会で取り扱われます。
 - ・定例会は年4回（3月、6月、9月、12月）あります。
- ※ご不明な点は議会事務局へお問い合わせください。（☎63-3132）

12月議会のお知らせ

12月議会は、9日の開会を予定しています。

1階ロビーのテレビでも議会中継をご覧になれます。

町政を知る良い機会ですので、役場へお越しの際は、ご覧ください。

※本会議については、防災無線でお知らせします。



会議録の設置

定例会や臨時会の会議録は、

次の町内3箇所に設置しています。

また、町のホームページでも見ることができます。

☆役場1階ロビー本棚 ☆福祉センター

☆総合センター

是非ご覧ください！



【東串良町HP】



QUIZ!



近年、農業情勢がますます厳しさを増していると言われます。令和5年度の日本の食料自給率はおおよそ何%でしょう。(カロリーベース)

- ① 121%
- ② 104%
- ③ 83%
- ④ 45%
- ⑤ 38%

【応募方法】

- 郵便はがきに、次の事項を書いて議会事務局までお送りください。
 - ・クイズの答え
 - ・住所、氏名、年齢、電話番号
 - ・議会だよりの感想や、町政に対するご意見、議会へのご要望など
(ひとことでもいいです。)
 - 1家族につき、1枚の応募とさせていただきます。
 - 正解者の中から抽選により、3人の方に図書カードをお送りします。
 - しめきりは、令和6年12月9日(月)です。(当日消印有効)
 - あて先
〒893-1693 東串良町川西1543
東串良町議会事務局
- ※なお、正解者は、本人が特定されない範囲内で掲載させていただきます。

議会だよりクイズ第28弾の答え

問題 本町には、松林の中にドームハウスがありますが、何棟あるでしょう。

答え ②6棟

応募総数6通、正解者6人、当選者3人に図書カードを進呈しました。(川東・9歳・男性)、(川東・52歳・女性)、(池之原・6歳・女性)

議会だよりに投稿しませんか

例えば

- 1. この町に住んで感じること
 - 2. 議会を傍聴して(感想等)
 - 3. 将来の夢
 - 4. 東串良町の未来図(図画)
 - 5. 自慢のワンショット写真
 - 6. イラスト(自作に限る).....など
- 1~3の文字数については、500字以内でお願いします。なお、添削する場合があります。

【応募方法】

東串良町議会事務局まで郵送またはメールで応募してください。(持参可) なお、応募者は次の事項を必ず記入してください。

住所、氏名、年齢(学校名と学年)、電話番号、匿名希望者はペンネーム

【応募先】〒893-1693 東串良町川西1543番地 東串良町議会事務局
メールアドレス: gikai@higashikushira.com

【しめきり】令和7年1月10日必着

【注意】作品の返品はいたしません。

● 議会だより「東くしら」に採用された方には、図書カードをお送りします。

● 応募作品は、第164号(2月発行)で掲載する予定です。

投稿
まって
まーす!



このコーナーは、町内のあちらこちらの「ひろがり」や「つながり」を伝える目的で企画しました。名付けて『輪和話のひろば』です。

町民の皆さんに登場していただき、もつと議会だよりを身近に感じてほしいと思います。

また、ご一報いただければ取材に伺います。よろしくお願ひします。



町老連カラオケ同好会

みんなで歌えば
うれしく元気になる

町老連のカラオケ教室が楽しく活動しています。

カラオケ大好きな皆さんが、多くの仲間と楽しく歌い親睦と連帯を図りながら教室を盛り上げています。

現在のメンバーは、70代が4人、80代が8人、90代が2人で合わせて14人の男女が参加しており、高齢者福祉センターで月に2回第2と第4の木曜日の午後1時半から3時半までの2時間、楽しく練習しています。

指導者は、大阪で開催されたカラオケの国際グランプリ大会で金賞に輝くなどの実績から、全日本歌唱連盟公認講師の資格証を持つ川西の山口町子さんです。

カラオケ教室は、皆さん

に馴染みのある香西かおりの「酒の宿」や丘みどりの

「佐渡の夕笛」などの歌謡曲を山口さんが模範歌唱して、メンバーの皆さんが一

小節ごとに復唱しながら全曲を覚えていく方法で行われています。

メンバーの皆さんは、大好きなカラオケを皆で一緒に大きな声で歌い、有名な歌手の古い曲や新しい曲を全員で歌えるようになった時は最高に嬉しく元気になると話していました。

指導者の山口さんは、歌を唄うことは声を出してリズムに合わせて歌詞を表現することであり、高齢者の健康増進と認知症予防にも効果が期待できると話していました。

取材者 田之畑 穂

表紙の案内

編集後記



大隅地区共進会で西田義博さんが出品したホルスタインが最優秀賞を受賞し、県共進会へ出場しました。県共進会でも見事に最優秀賞となり、九州連合共進会（11月3日開催）への出品権を得ました。ホルスタイン共進会の審査では、牛の「乳が出やすい体の形」「骨格の強さ」「健康で清潔な毛並み」「バランスの取れた体型」がポイントとして重視されます。どれも牛の生産性や健康さを見極める大切な基準です。ここまで素晴らしい結果を残してきたことは日々の努力の成果です。孫の西田聖陽さんは、「県代表として精一杯頑張ります」と力強く意気込みを話してくれました。引き続き九州連合共進会も良い成績となるよう応援しています。

月末の能登半島の地震復興さなかの大震災など日本中が自然災害に直面する一年になりました。今後は住みよい町づくりを目指すためにも、議会を含め防災対策をしっかりと進めたいと思います。

上池 勝彦

今年も2カ月余りとなりませんが、自然災害の多い年となりました。1月の能登半島地震、夏の全国的猛暑、台風10号による大雨災害、宮崎県・鹿児島県の大地震、そして9